



## **Instrukcja przekazania plików wsadowych poprzez stronę BIG.pl - PAIM**

Warszawa, 25 października 2016 r.

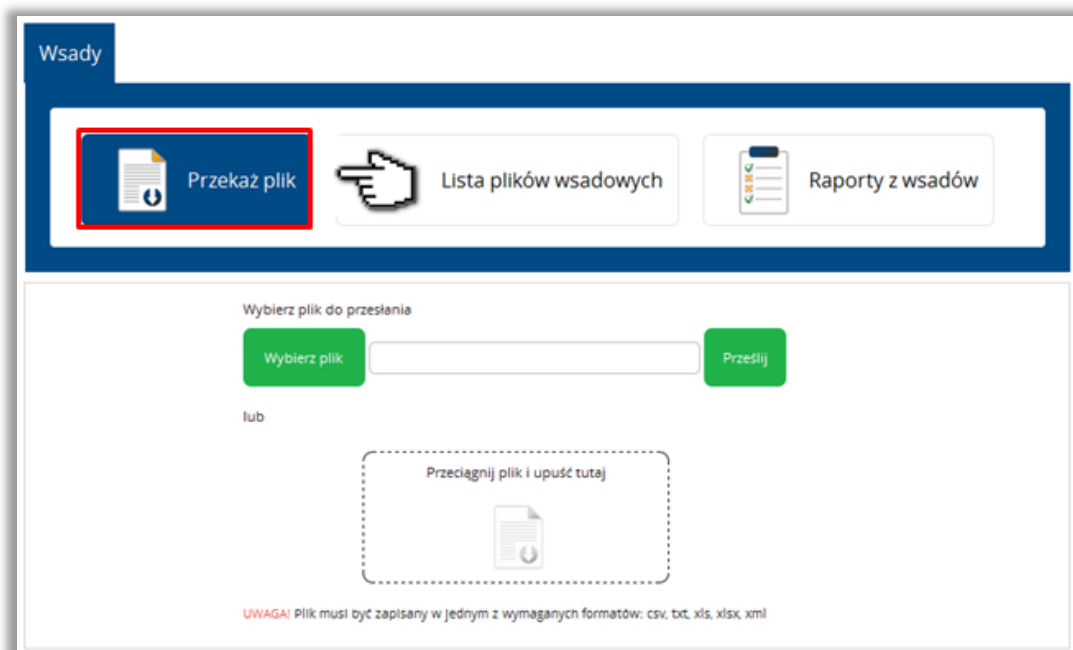
1. Zaloguj się na stronie **BIG.pl**, wpisz swój dotychczasowy login oraz dotychczasowe hasło dostępu.



2. Wybierz zakładkę **Wsady**.



- Wybierz zakładkę **Przeład plik**, a następnie sposób przekazania pliku wsadowego



Wsady

Przeład plik    Lista plików wsadowych    Raporty z wsadów

Wybierz plik do przesłania

Wybierz plik    Prześlij

lub

Przeciągnij plik i upuść tutaj

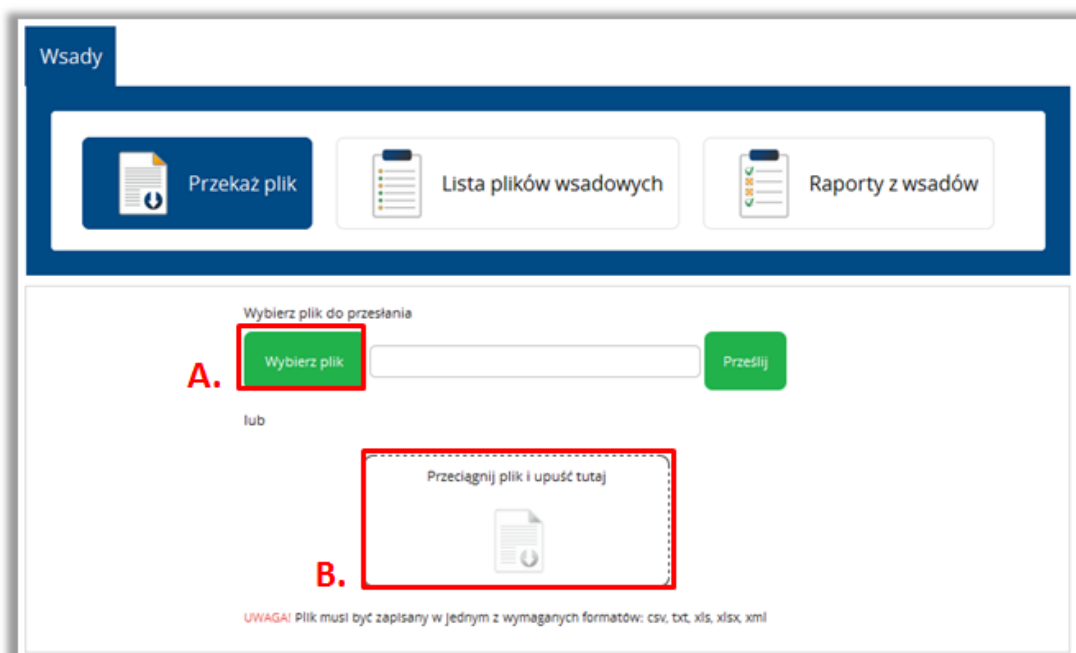
UWAGA! Plik musi być zapisany w jednym z wymaganych formatów: csv, txt, xls, xlsx, xml

- Plik wsadowy możesz przekazać na **2 sposoby**:

A. Wybrać plik z folderu na swoim komputerze

**LUB**

B. Przeciągnąć plik i upuścić we wskazane miejsce



Wsady

Przeład plik    Lista plików wsadowych    Raporty z wsadów

Wybierz plik do przesłania

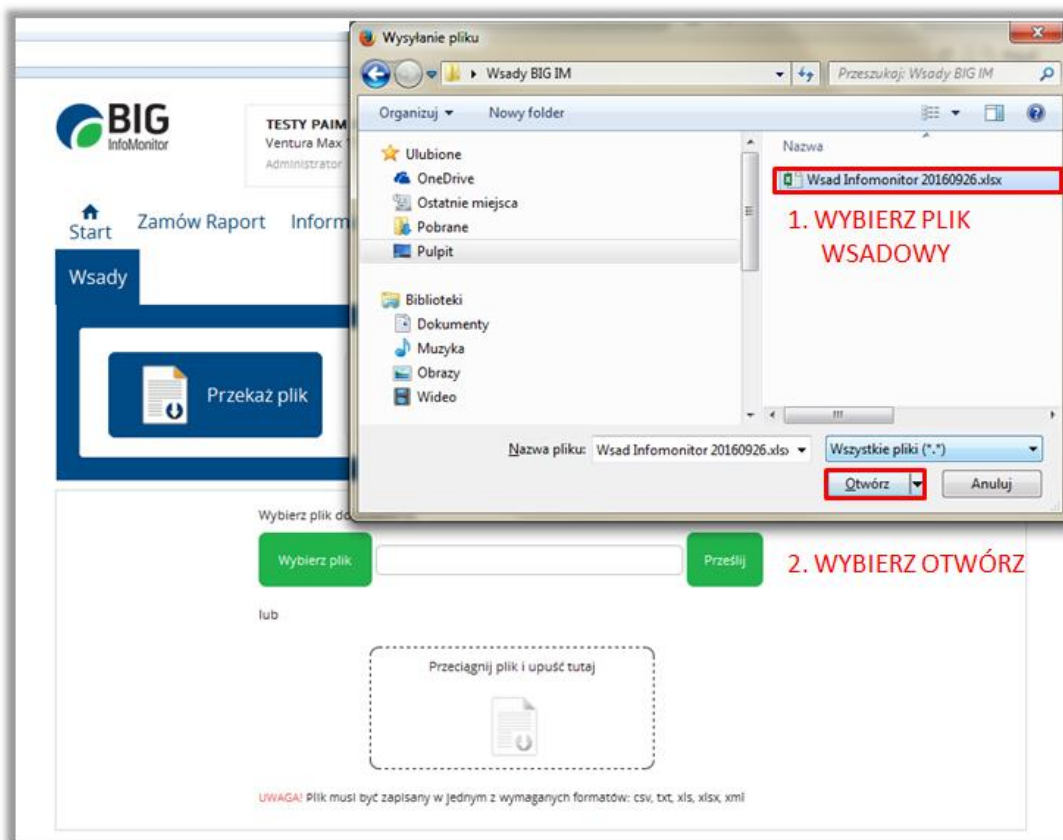
**A.** Wybierz plik    Prześlij

lub

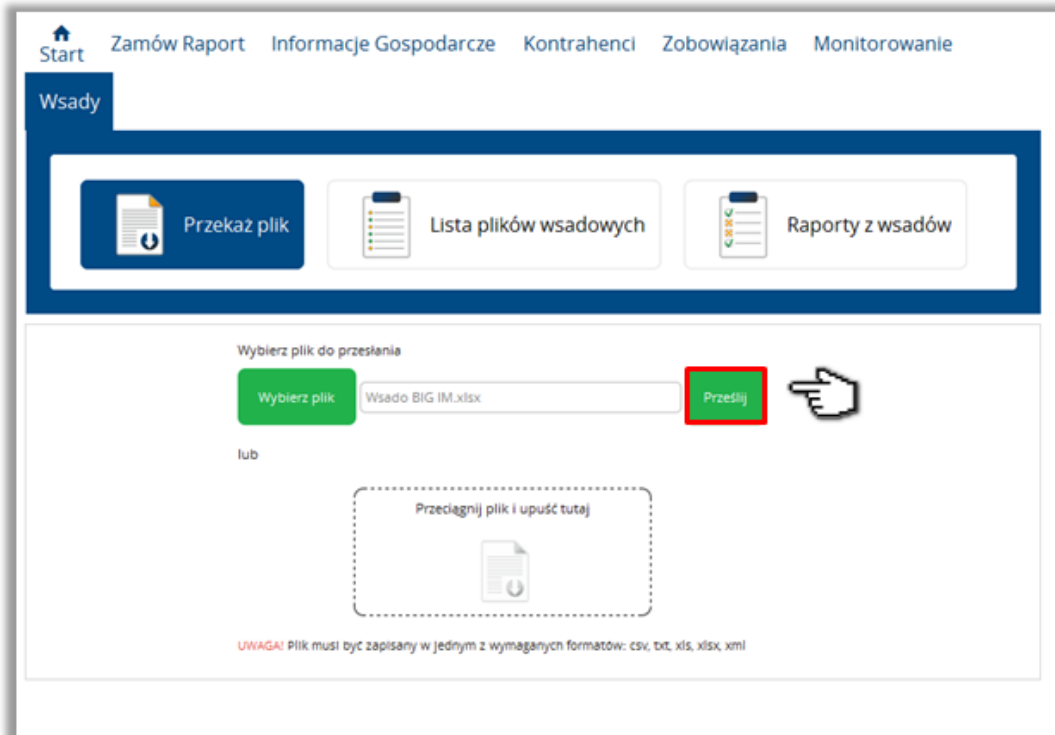
**B.** Przeciągnij plik i upuść tutaj

UWAGA! Plik musi być zapisany w jednym z wymaganych formatów: csv, txt, xls, xlsx, xml

- 4A. Importuj plik z danymi z lokalizacji na Twoim komputerze (kliknij **Wybierz plik**), wskaż gdzie znajduje się plik na Twoim komputerze i wybierz **Otwórz**.



5. Po wybraniu pliku wsadowego wybierz przycisk **Prześlij**



The screenshot shows the 'Wsady' (Attachments) section of the BIG InfoMonitor web application. At the top, there is a navigation menu with 'Start', 'Zamów Raport', 'Informacje Gospodarcze', 'Kontrahenci', 'Zobowiązania', and 'Monitorowanie'. Below the menu, there are three main buttons: 'Przekaz plik' (Upload file), 'Lista plików wsadowych' (List of attachment files), and 'Raporty z wsadów' (Reports from attachments). The 'Przekaz plik' button is highlighted. Below this, there is a section titled 'Wybierz plik do przesłania' (Select file for upload). It features a green 'Wybierz plik' (Select file) button, a text input field containing 'Wsado BIG IM.xlsx', and a red 'Prześlij' (Upload) button. A hand cursor is pointing at the 'Prześlij' button. Below the input field, there is a dashed box labeled 'Przecignij plik i upuść tutaj' (Drag and drop file here) with a document icon. At the bottom, a red warning message states: 'UWAGA! Plik musi być zapisany w jednym z wymaganych formatów: csv, txt, xls, xlsx, xml'.

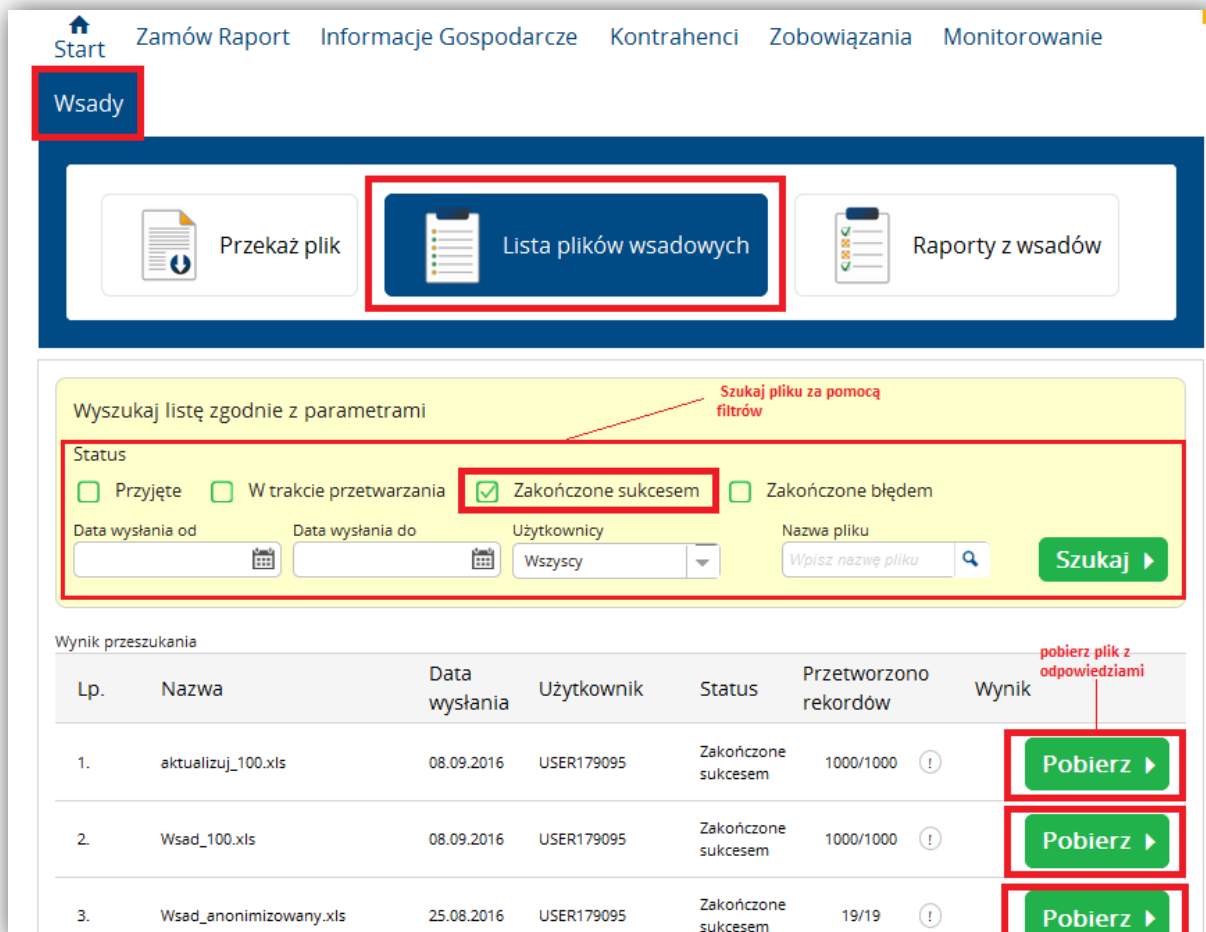
## UWAGA

Plik wsadowy:

- nie może być spakowany, zabezpieczony hasłem ani kluczem PGP;
- powinien mieć szablon/format taki sam jak wcześniej ustalony podczas procesu przekazywania danych kanałem mailowym na [wsady@infomonitor.pl](mailto:wsady@infomonitor.pl);
- może być przekazany w formacie txt, csv, xls, xlsx, xml 2003, na wcześniej zatwierdzonym przez BIG IM szablonie (informacja dla nowych Klientów).

Nowe rozwiązania umożliwiają również śledzenie statusu przetwarzanego pliku wsadowego.

## 1. Wybierz przycisk **Lista plików wsadowych**



The screenshot shows the 'Wsady' (Attachments) section of the BIG InfoMonitor interface. The 'Wsady' tab is selected. Below it, there are three buttons: 'Przeład plik', 'Lista plików wsadowych' (highlighted with a red box), and 'Raporty z wsadów'. Below these buttons is a search filter section with the heading 'Wyszukaj listę zgodnie z parametrami'. The search filters are: Status (Przyjęte, W trakcie przetwarzania, **Zakończone sukcesem** (checked), Zakończone błędem), Data wysłania od, Data wysłania do, Użytkownicy (Wszyscy), and Nazwa pliku (Wpisz nazwę pliku). A 'Szukaj' button is also present. Below the search filters is a table with the heading 'Wynik przeszukania'. The table has columns: Lp., Nazwa, Data wysłania, Użytkownik, Status, Przetworzono rekordów, and Wynik. The table contains three rows of data. The 'Wynik' column contains 'Pobierz' buttons, which are highlighted with red boxes. A red arrow points to the 'Pobierz' button with the text 'pobierz plik z odpowiedziami'.

Lp.	Nazwa	Data wysłania	Użytkownik	Status	Przetworzono rekordów	Wynik
1.	aktualizuj_100.xls	08.09.2016	USER179095	Zakończone sukcesem	1000/1000	<b>Pobierz</b>
2.	Wsad_100.xls	08.09.2016	USER179095	Zakończone sukcesem	1000/1000	<b>Pobierz</b>
3.	Wsad_anonimizowany.xls	25.08.2016	USER179095	Zakończone sukcesem	19/19	<b>Pobierz</b>

W powyższej lokalizacji można sprawdzić status przetworzenia przekazanego pliku wsadowego:

1. Wybierz zakładkę **Wsady**, a następnie **Lista plików wsadowych**.
2. Dla plików, których status przetworzenia został „zakończony sukcesem”, pobierz potwierdzenie poprawności przetworzenia informacji gospodarczych (IG): wybierz przycisk **Pobierz**
3. Zapisz plik z odpowiedziami w dogodnej dla siebie lokalizacji