



„AMAZIS02 – świadczenia rodzinne”

Dokumentacja techniczna

„INFO-R” Spółka Jawna 2025

43-430 Skoczów, ul. Cieszyńska 25

tel. (33) 479 93 29, (33) 479 93 89

e-mail: admin@info-r.pl

Spis treści

1. Opis programu	3
2. Wymagania sprzętowe	3
a) aplikacja klienta.....	3
b) serwer bazy danych	3
3. Serwer bazy danych Firebird	4
4. Instalacja programu wersja jednostanowiskowa na systemie Win10/Win11.....	7
Instalacja motoru bazy danych Firebird	9
Instalacja programu	16
Instalacja aktualizacji programu na wersji FB 2.5.x.	19
Instalacja aktualizacji programu zakończona błędnie	20
5. Instalacja programu wersja sieciowa	20
Podpięcie do bazy Empatii	21
6. Konfiguracja systemu w architekturze klient-serwer	23
7. Struktura plików programu	24
8. Weryfikacja i naprawa pliku bazy danych (na przykładzie bazy Empatii).....	25
9. Wykonanie kopii bazy danych	32
Odtworzenie danych z kopii bezpieczeństwa.....	34

1. Opis programu

Program Amazsis02 został opracowany przy użyciu środowiska programistycznego „C++Builder” wersja 6.00 firmy „Borland” ®. Kod źródłowy w całości został stworzony w języku C++.

Jako „motor” bazy danych zastosowano system baz danych Firebird® firmy Borland® w wersji 2.5.x, rozpowszechniany na zasadach OpenSource. Użytkowanie bazy danych nie wymaga zakupienia dodatkowych licencji.

Serwer bazy danych może pracować lokalnie, na jednym komputerze, na którym zainstalowano program Amazsis02, lub w sieci typu peer-to-peer oraz w sieciach z dedykowanym serwerem. W tym ostatnim przypadku serwer może być zarządzany przez oprogramowanie firm Microsoft® lub pracować pod kontrolą systemu Linux .

Aplikacja klienta pracuje wyłącznie w systemach operacyjnych firmy Microsoft®, począwszy od wersji Windows 10.

2. Wymagania sprzętowe

a) aplikacja klienta

	minimalne	zalecane
procesor	Celeron® 2 rdzenie AMD 2 rdzenie	Celeron® 4 rdzenie AMD 4 rdzenie
pamięć	4 GB	8 GB
miejsce na dysku twardym	150 MB	200 MB
inne	dysk wymienny/dostęp do internetu	dysk wymienny/dostęp do internetu
system operacyjny	Microsoft® Windows 10/ Windows 11 (Home/Pro 32/64bit)	

b) serwer bazy danych

	minimalne	zalecane
procesor	Intel Core® 4 rdzenie AMD 4 rdzenie	Intel Core® 6 rdzeni AMD 6 rdzeni
pamięć	8 GB	16 GB
miejsce na dysku twardym	150 MB	200 MB
inne	dysk wymienny/dostęp do internetu	dysk wymienny/dostęp do internetu
system operacyjny	Microsoft® Windows Server™ 2016, Windows Server™ 2019, Windows Server™ 2022, Linux Red Hat®, SuSE®	

3. Serwer bazy danych Firebird

Baza danych Firebird to potężna, w pełni funkcjonalna, wbudowywalna baza danych, która pozwala zminimalizować koszty, a zarazem utrzymać duże tempo tworzenia skomplikowanych aplikacji biznesowych. Jest zaprojektowana pod kątem szerokiego zastosowania wszędzie tam, gdzie zasoby systemowe są niewystarczające, a obsługa informatyczna - niedostępna. Firebird to kluczowy składnik bazodanowy w pakiecie technologii przeznaczonych do zarządzania cyklem życia aplikacji. Ich zadaniem jest przyspieszenie tworzenia i wdrażania oprogramowania, przy jednoczesnym zmniejszeniu kosztu eksploatacji infrastruktury informatycznej. Baza Firebird jest niezależna od platformy, łatwa w użyciu i potrafi obsługiwać skomplikowane aplikacje biznesowe pisane z myślą o wielu jednoczesnych użytkownikach, a mimo to oferuje wysoką niezawodność, niski koszt wdrożenia i ekonomiczną eksploatację. Jest zoptymalizowana pod kątem niskiego całkowitego kosztu eksploatacji i szybkiego zwrotu z inwestycji.

Niski koszt i elastyczność potężnej, wbudowanej bazy danych

Baza danych Firebird jest przeznaczona do obsługi aplikacji, które pełnią krytyczne funkcje w dużych środowiskach sieciowych lub autonomicznych, zwłaszcza takich, w których brak personelu informatycznego. Firebird to elastyczne rozwiązanie wdrożeniowe, które potrafi obsługiwać niezwykle wymagające aplikacje, a mimo to może być zainstalowane w sposób niewidoczny dla użytkowników końcowych. Baza jest zbudowana i zoptymalizowana pod kątem wbudowywania w wyspecjalizowane aplikacje, cieszy się dużą popularnością i jest stosowana w aplikacjach powszechnego użytku, z których korzystają tysiące użytkowników. Wiele korporacji używa jej jako wdrożeniowej bazy danych w złożonych aplikacjach biznesowych, które obsługują sieciowych użytkowników w rozproszonych oddziałach, zagranicznych zakładach produkcyjnych i kanałach dystrybucji. W największych przedsięwzięciach licencyjnych baza Firebird gromadzi dane z urzędzeń tak różnorodnych jak dystrybutory paliwowe, kasy w punktach sprzedaży i urządzenia do przygotowywania żywności, a następnie przekazuje je do centralnych serwerów w siedzibie firmy. Z biegiem lat baza Firebird dowiodła, że jest rozwiązaniem bardzo wydajnym, ekonomicznym i niezawodnym.

Bardzo niskie wymagania co do konserwacji i łatwa instalacja

Funkcje samodzielnej administracji, takie jak automatyczne odzyskiwanie sprawności po awarii, programowalne tworzenie kopii zapasowych online i zdolność do automatycznego dostrajania pomagają ograniczyć koszty konserwacji. Jeśli przedsiębiorstwo musi wdrożyć nową aplikacyjną bazę danych w tysiącach lokalizacji, w których brak wykwalifikowanego personelu technicznego i instalacyjnego, baza Firebird jest idealnym rozwiązaniem, ponieważ zawiera funkcje i interfejsy instalacyjne, które całkowicie automatyzują konfigurację i instalację. Co więcej, jest na tyle niewielka, że można ją przesłać do użytkowników końcowych drogą elektroniczną.

Mniejszy całkowity koszt eksploatacji infrastruktury informatycznej

Firebird pozwala zmniejszyć koszty tworzenia aplikacji, pomagając zespołom programistów budować i wdrażać aplikacje w terminie i bez przekraczania budżetu. Ograniczenie kosztów wynika nie tylko z prostszych funkcji instalacyjnych, ale także ze skromnych wymagań systemowych i braku opłat licencyjnych. Ponieważ zaś Firebird nie musi być obsługiwany na miejscu przez administratora i wymaga minimalnej konserwacji, bieżące koszty administracyjne są bardzo niskie.

Zgodność ze standardami branżowymi

Firebird zachowuje ścisłą zgodność z ewoluującymi standardami branżowymi dla środowisk obliczeniowych typu klient-serwer, takich jak ANSI/SQL, Java™, Unicode®, Extensible Markup Language (XML) oraz External Data Representation (XDR). Dzięki stosowaniu się do tych najważniejszych norm technologicznych programiści mogą skrócić czas tworzenia, wdrażania i konserwowania aplikacji przeznaczonych dla wielu platform. Brak specyficznej składni i zgodność Firebird ze standardem SQL92 oznaczają, że programiści znający inne serwery baz danych SQL, takie jak Oracle®, IBM® DB2® i Sybase®, szybko osiągną pełną produktywność pracując z Firebird. Aplikacje zbudowane w oparciu o serwer Firebird można także łatwo przenieść do innych baz, gdyby tak nakazywały wymagania biznesowe.

Unikalna architektura

Sercem Firebird zbudowany jest w oparciu o wyrafinowaną, wielowersyjną architekturę, przynoszącą wielorakie korzyści w zakresie niezawodności, wydajności, produktywności programistów i łatwości w bieżącym utrzymaniu. Specyfika tej architektury pozwala programistom uwolnić się od wielu problemów związanych ze współbieżnością wykonywania operacji i efektywnym zarządzaniem pamięcią, a w przypadku awarii zapewnia automatycznie, natychmiastowe przywrócenie normalnych warunków pracy.

Minimalne administrowanie

Firebird stanowi idealne narzędzie do pracy w warunkach "bezobsługowych" - czyli przy minimalnym udziale administratora baz danych i wsparcia IT, a nawet przy zupełnym ich braku. Automatyczne przywracanie stanu po awarii, automatyzacja zarządzania użytkownikami, tworzenie kopii zapasowych na działającej bazie danych - to tylko niektóre mechanizmy Firebird minimalizujące konieczność interwencji administratora. Mechanizmy automatycznego dostrajania obejmują optymalną pod względem kosztów realizację żądań i automatyczne odzyskiwanie pamięci oraz innych zasobów. Dynamiczne równoważenie struktur indeksowych samoczynnie zwiększa efektywność pracy, co jeszcze bardziej ogranicza niezbędne czynności administracyjne.

Zgodność z SQL 92

Brak jakiegokolwiek uzależnienia Firebird od jakiegokolwiek nietypowej syntaktyki SQL powoduje, że polecenia języka SQL dla Firebird są czymś naturalnym dla programistów posiadających doświadczenie w pracy z innymi bazami SQL. Ponadto zgodność ze standardem SQL 92, ze względu na szerokie spektrum poleceń akceptowanych przezeń, minimalizuje prawdopodobieństwo powstawania rozmaitych barier przy tworzeniu specyficznych rozwiązań.

Łatwiejsza instalacja

Stosunkowo niewielkie wymagania systemowe ze strony Firebird umożliwiają jego zastosowanie w systemach z niewielką pamięcią RAM i ograniczoną pojemnością pamięci dyskowych. Konfigurowalne komponenty instalacyjne umożliwiają "przezroczyste" integrowanie Firebird ze specyficznymi dla konkretnych aplikacji procedurami instalacyjnymi. Struktura licencjonowania Firebird ułatwia programistom tworzenie mechanizmów śledzących wykorzystywanie aplikacji, upraszczając tym samym udzielanie licencji na dostęp do tych aplikacji.

Niezależność od platformy

Firebird wolny jest od zagrożeń związanych z uzależnieniem użytkownika lub programisty od konkretnego języka programowania lub technologii konkretnego dostawcy, oferuje bowiem międzyplatformową zgodność z systemami Windows, Linux, Solaris oraz platformami Java i .NET - zapewniając przenośność pomiędzy różnymi mechanizmami zaplecza baz danych bez konieczności zmiany kodu źródłowego aplikacji.

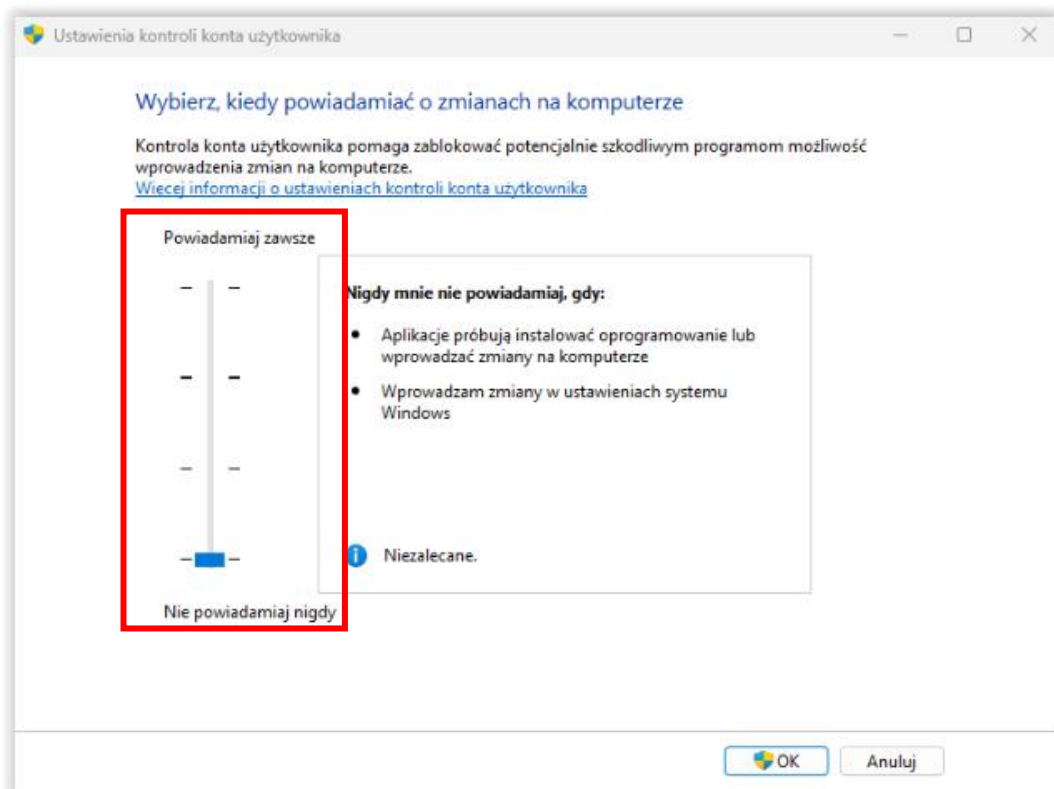
4. Instalacja programu wersja jednostanowiskowa na systemie Win10/Win11

Programy INFO-R pracują zarówno na systemach 32, jak i 64 bitowych. Istnieje możliwość instalacji różnych wersji motoru bazy danych Firebirda 2.5.x/3.0.x. Zalecaną wersją przez naszych programistów jest wersja 2.5.2.

Ustawienia systemu operacyjnego Windows

Przed instalacją oprogramowania zalecamy wykonać w systemie odpowiednie czynności:

- a) z poziomu okna *Panel Sterowania* należy wybrać opcję „Ustawienia funkcji kontroli kont użytkownika” oraz dokonać modyfikacji:

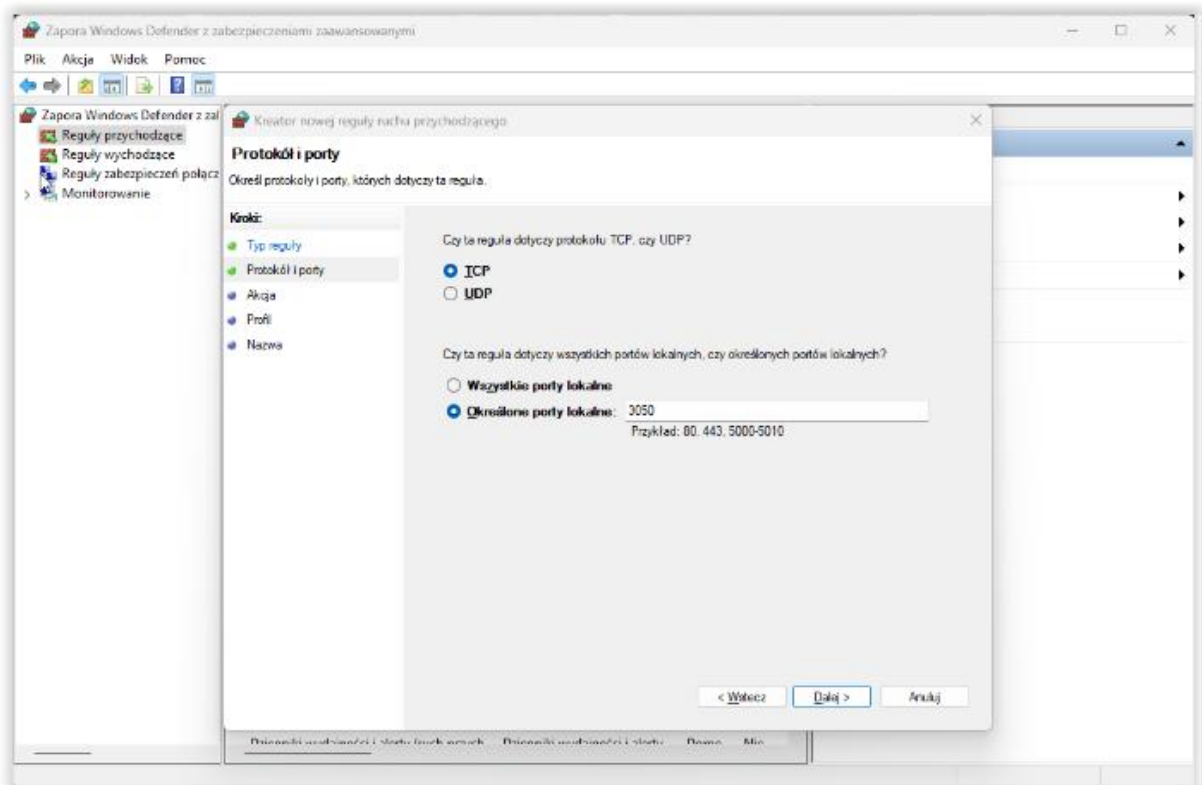


Jeżeli ustawienia funkcji kontroli kont użytkownika nie zostaną wyłączone, istnieje możliwość, że zapisy do bazy danych nie będą zgodne z plikiem konfiguracyjnym *.ini. Baza będzie wówczas zapisywana w lokalizacji:

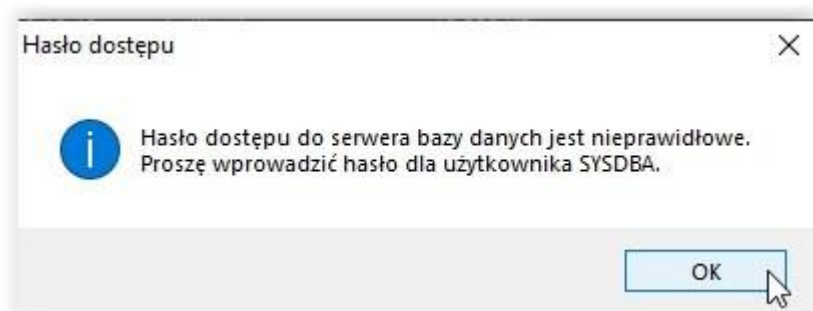
użytkownicy/nazwa konta/AppData/Local/VirtualStore.

Jeżeli nie ma możliwości wyłączenia funkcji kontroli kont użytkowników, należy zmodyfikować plik ustawień konfiguracyjnych *.ini, znajdujący się w VirtualStore, podając ścieżkę do właściwej bazy danych.

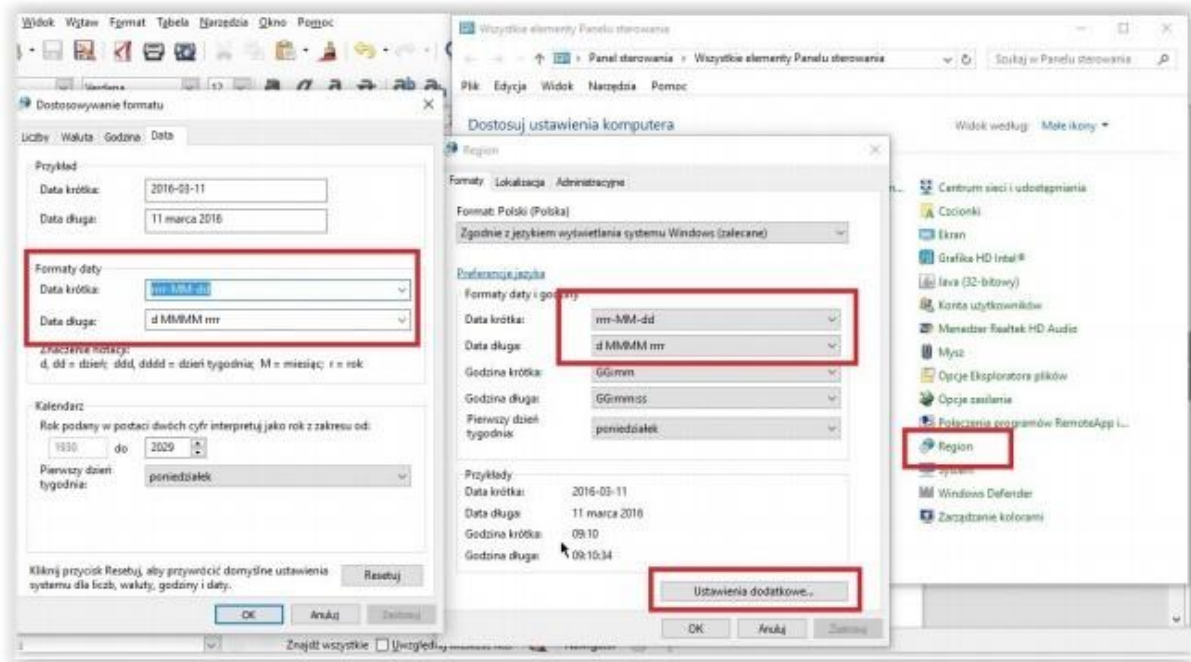
- b) zalecamy udostępnienie na zaporze systemu Windows portu 3050, na którym działa Firebird (zarówno dla portów przychodzących, jak i wychodzących).



Jeżeli na komputerze zainstalowany jest program antywirusowy w rozbudowanej wersji internet security, należy port 3050 odblokować również w opcjach programu antywirusowego. W sytuacji, gdy port 3050 nie zostanie odblokowany, może dojść do braku dostępu programu do bazy danych, co będzie skutkowało poniższym komunikatem (podobny komunikat może pojawić się również w sytuacji, gdy w pliku konfiguracyjnym podana zostanie błędna ścieżka do bazy danych lub w sytuacji, gdy motor bazy danych FB nie będzie pracował).



c) ustawienie poprawnego formatu daty (krótka i długa): Panel sterowania→Region





Data krótka: **rrrr-MM-dd**
 Data długa: **d MMMM rrrr**

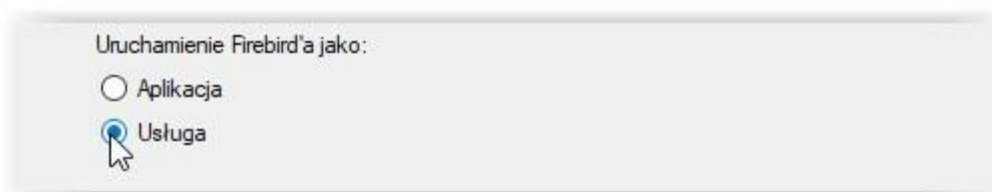
Instalacja motoru bazy danych Firebird

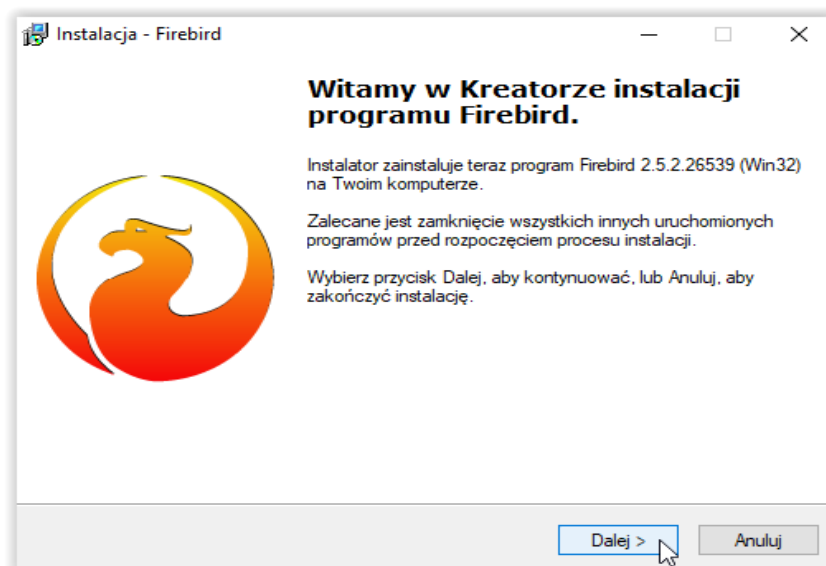
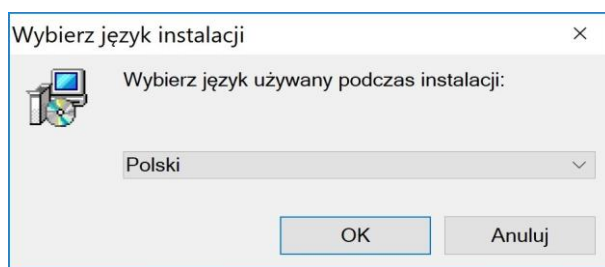
Do rozpoczęcia pracy na programie, konieczne jest także zainstalowanie motoru bazy danych programu Firebird. Instalację Firebirda można pobrać z naszej strony internetowej, gdzie udostępniamy wersję FB 2.5.2 32bit oraz 64bit.

Pliki instalacyjne:

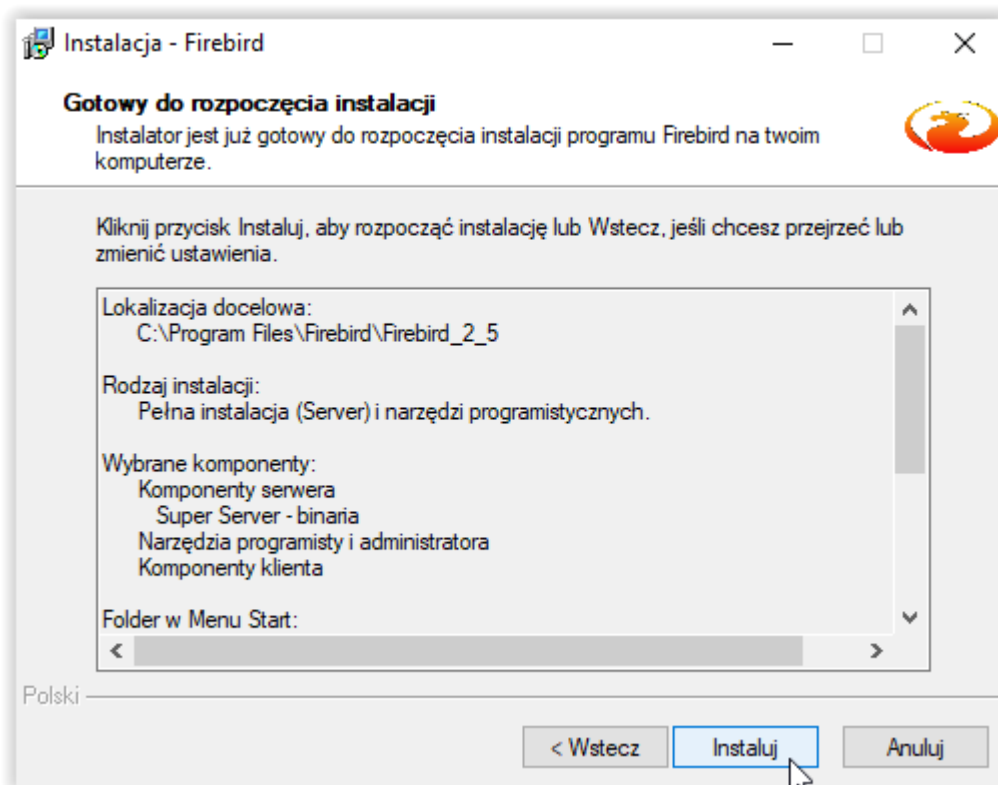
-  instalacja firebird 2.5(win32)
-  instalacja firebird 2.5 (win64)

Podczas procesu instalacji FB 2.5 32bit zaleca się instalację motoru bazy danych jako usługę.

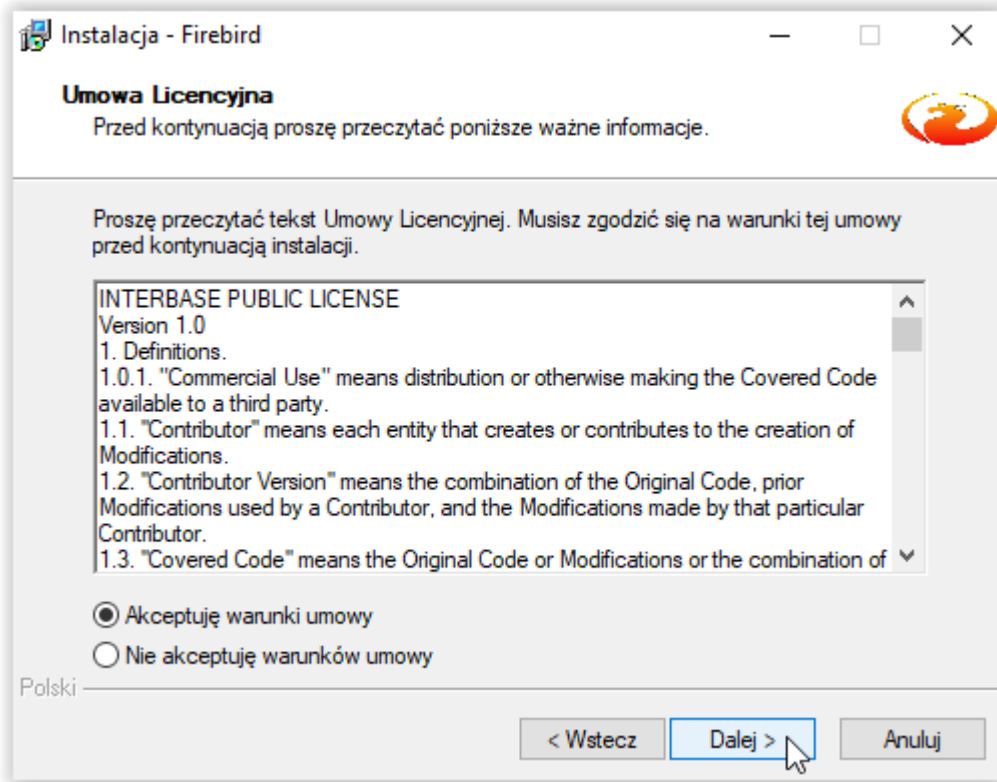




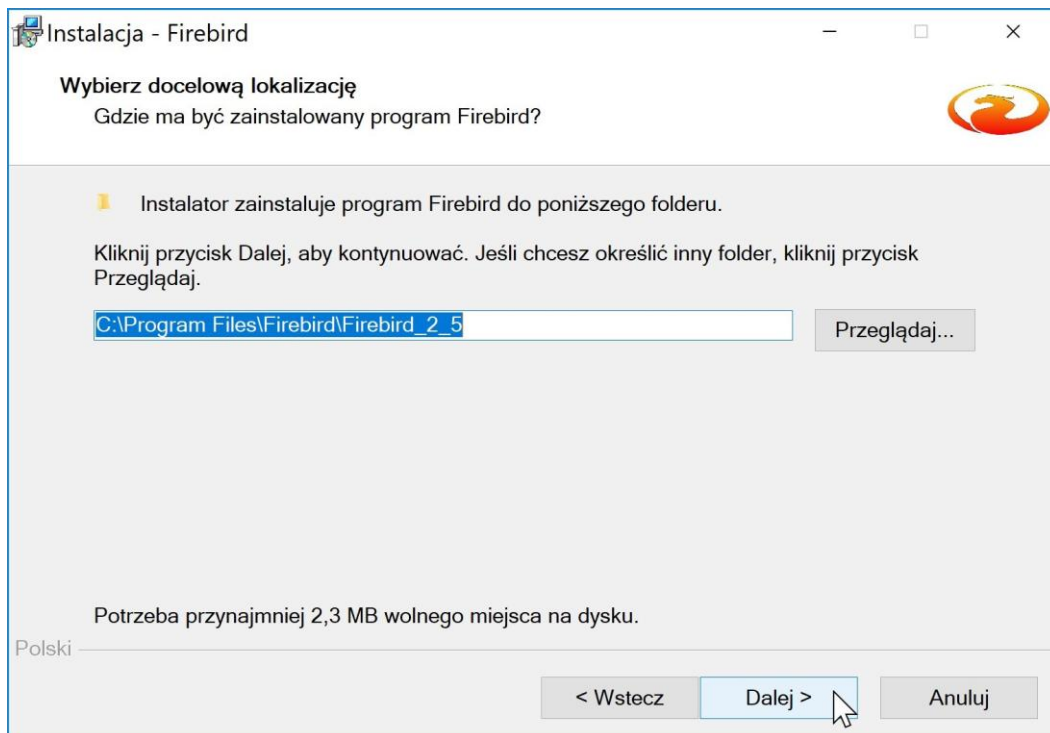
W tym miejscu należy wybrać ikonę DALEJ, a na ekranie pojawi się kolejne okno instalatora, w którym należy kliknąć ikonę INSTALUJ.



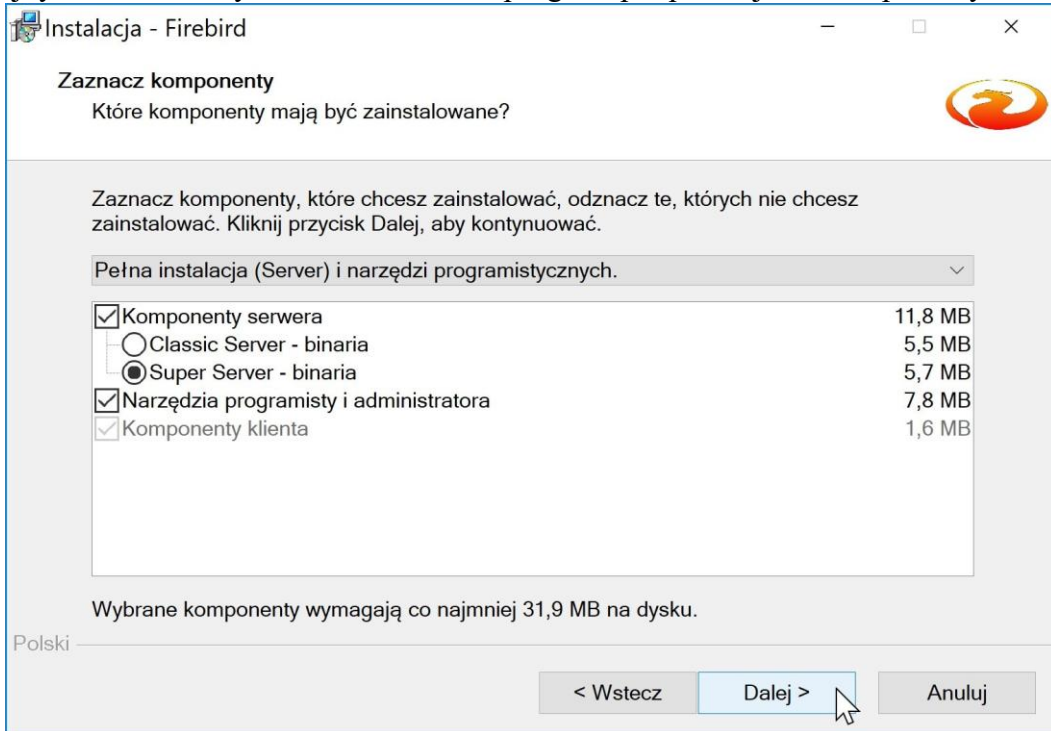
Po wybraniu AKCEPTUJĘ WARUNKI UMOWY należy wskazać ikonę DALEJ.



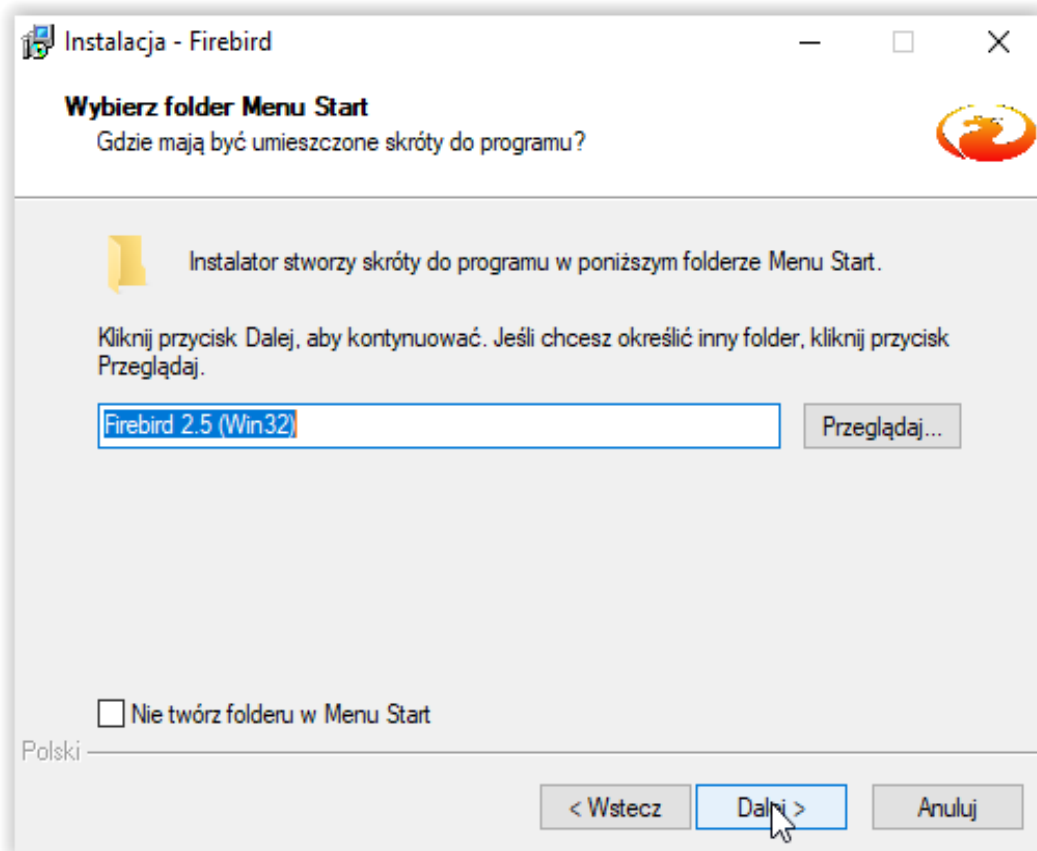
Na ekranie pojawi się okno informujące o lokalizacji instalacji plików – należy wybrać DALEJ.



W kolejnym oknie należy wskazać DALEJ – program podpowie jakie komponenty dodać.

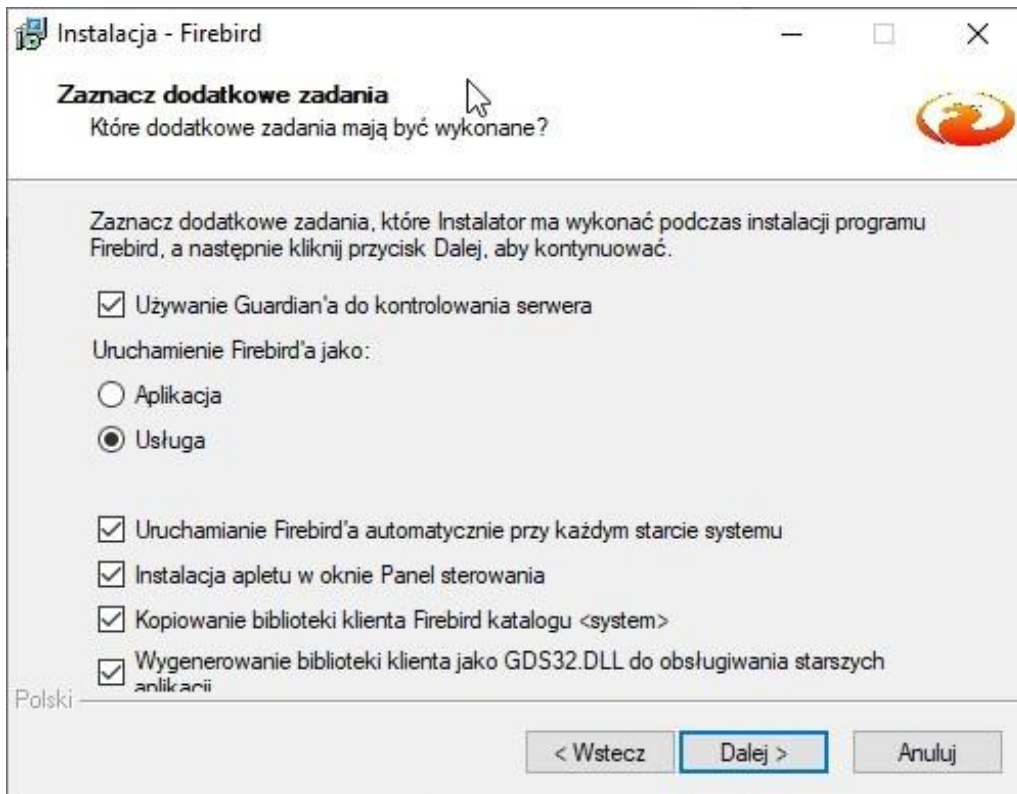


Program instalacyjny poinformuje użytkownika gdzie utworzy skróty.

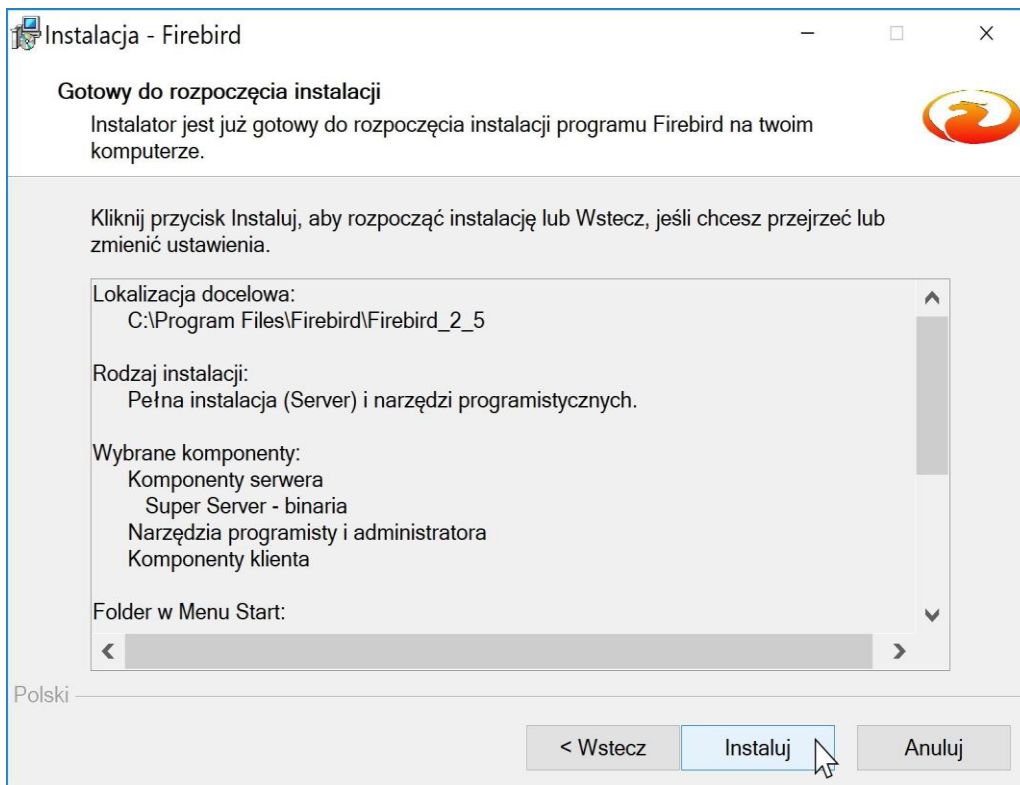


Należy wybrać kolejny raz ikonę DALEJ.

Program zaproponuje domyślne dodatkowe zadania.

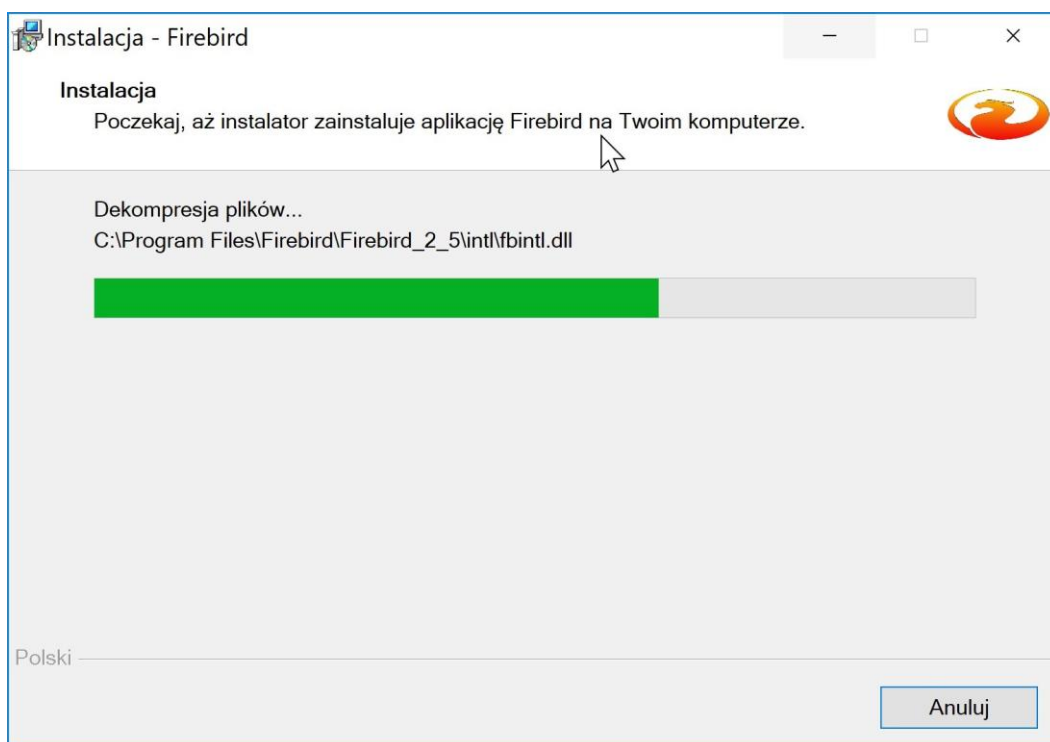


Po zaznaczeniu „Kopiowanie bibliotek klienta Firebird katalogu <system>” należy wybrać ikonę DALEJ.

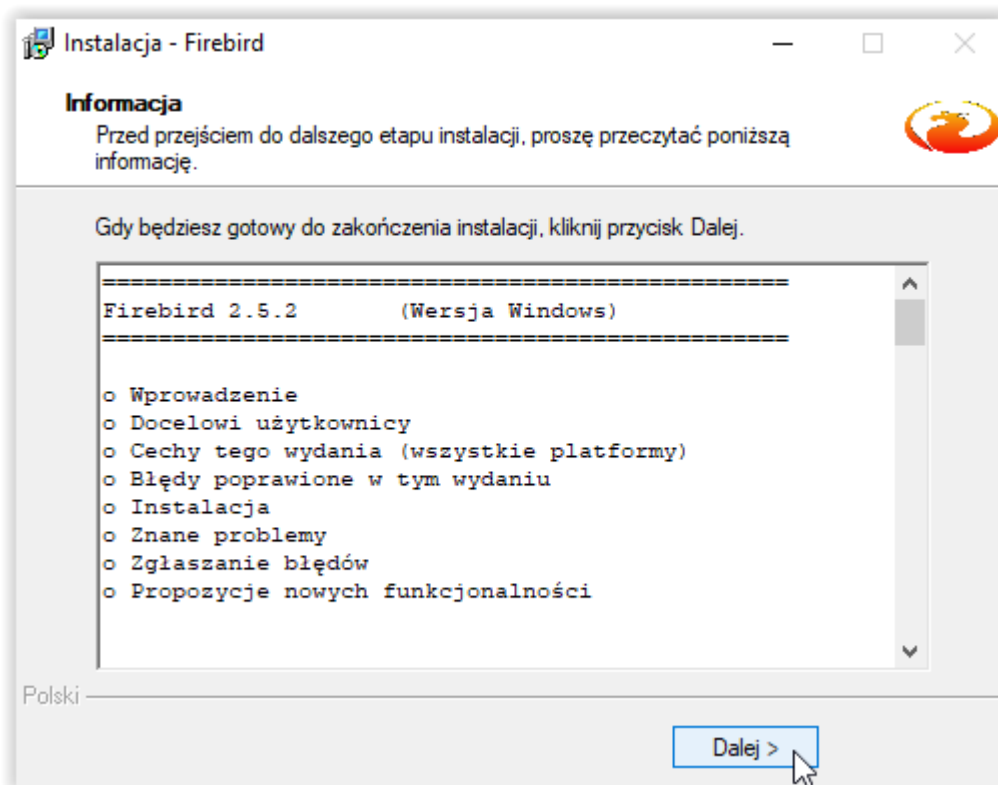


W tym momencie rozpocznie się instalacja Firebird poprzez wybranie ikony INSTALUJ.

Postęp instalacji będzie widoczny na ekranie – na pasku postępu instalacji.

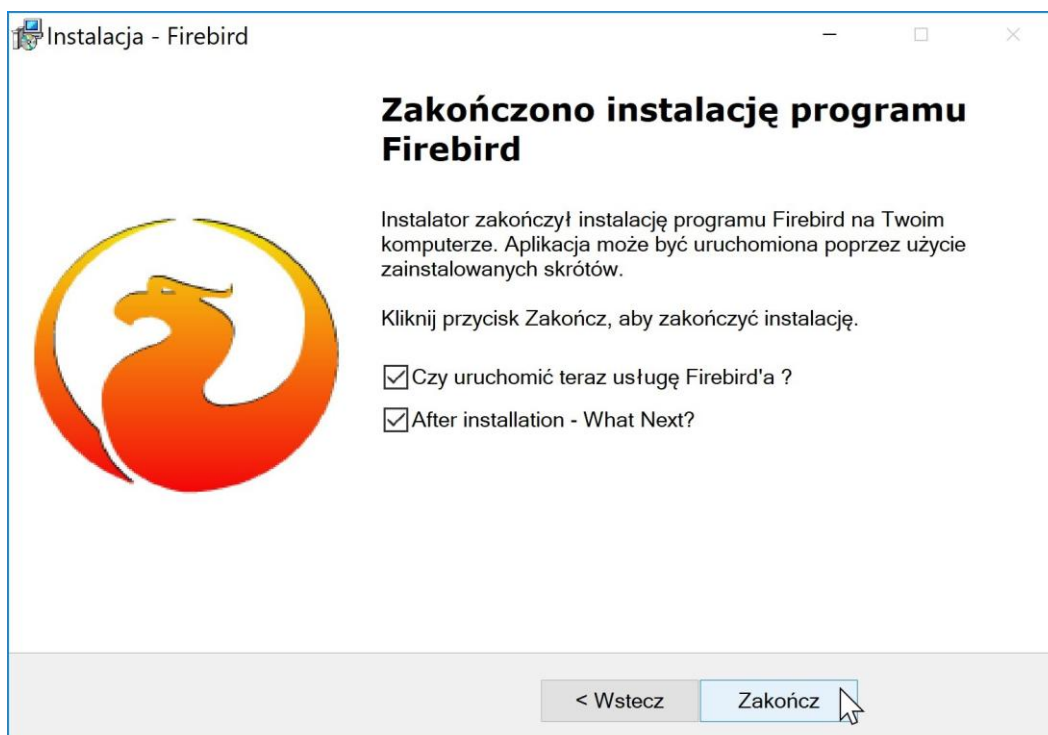


Po zainstalowaniu bazy Firebird, program instalacyjny wyświetli następujący komunikat:



Należy wybrać ikonę DALEJ.

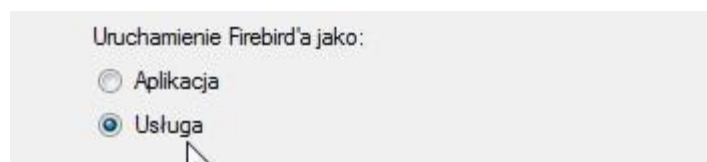
Należy zakończyć instalację poprzez wybranie ikony ZAKOŃCZ.



Jeżeli użytkownik chce zainstalować motor bazy danych w wersji wyższej – na przykład FB 3.0.x, zaleca się pobranie instalacji ze strony internetowej www.firebirdsql.org/en/downloads.



Instalacja motoru FB 3.0.x przebiega podobnie, jak instalacja FB 2.5.x.








Jeżeli Użytkownik chce się zdecydować na przejście na wyższą wersję motoru bazy danych Firebird, konieczne jest wykonanie konwersji baz danych wszystkich naszych programów.

Instalacja programu

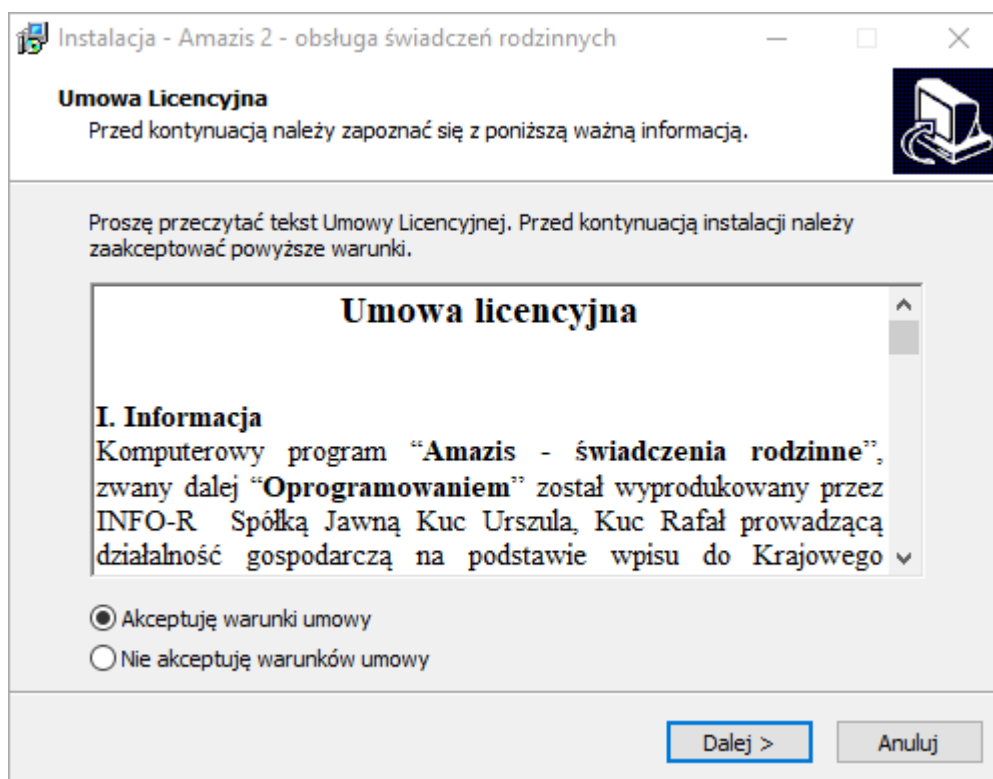
Instalacja programu znajduje się na naszej stronie internetowej www.info-r.pl. Pełny plik instalacji programu znajduje się w zakładce *Do pobrania* i oznaczony jest nazwą wersja demonstracyjna.

Pliki instalacyjne:

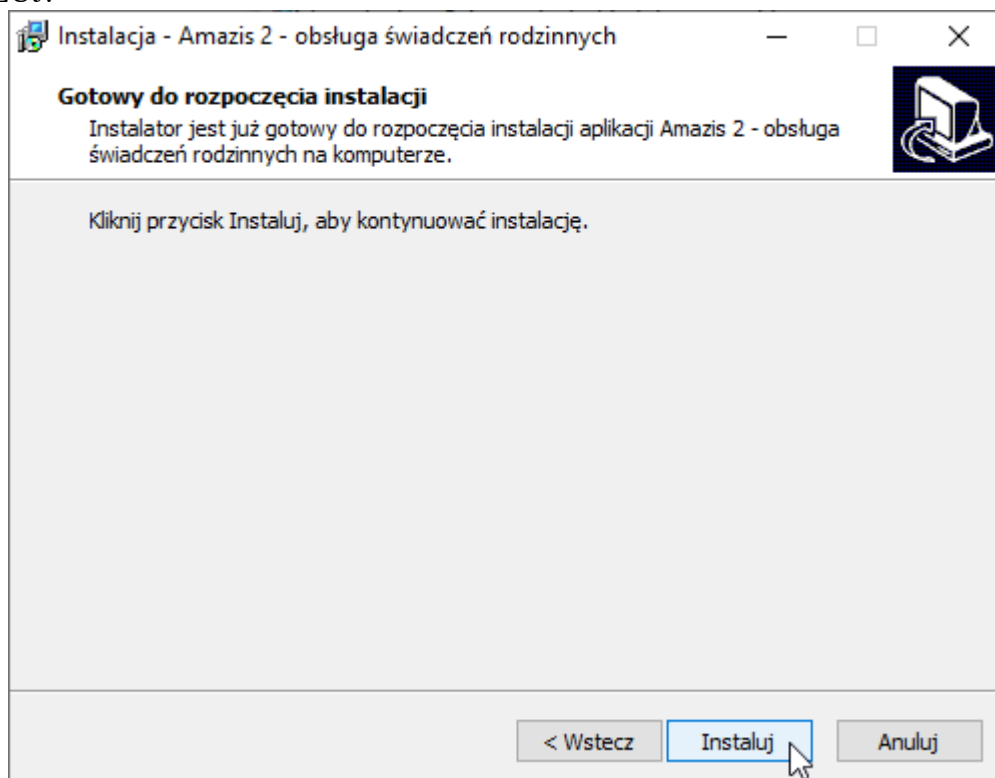
-  AMAZIS02 - wersja demonstracyjna programu
-  instalacja programu współpracującego z SEPI
-  instalacja firebird 2.5 (32 bity)
-  instalacja firebird 2.5 (64 bity)
-  AMAZIS - aktualizacja do wersji 4.44c

Plik instalacyjny programu amalight.exe należy zapisać na dysku twardym komputera – w dowolnej lokalizacji, a następnie uruchomić.

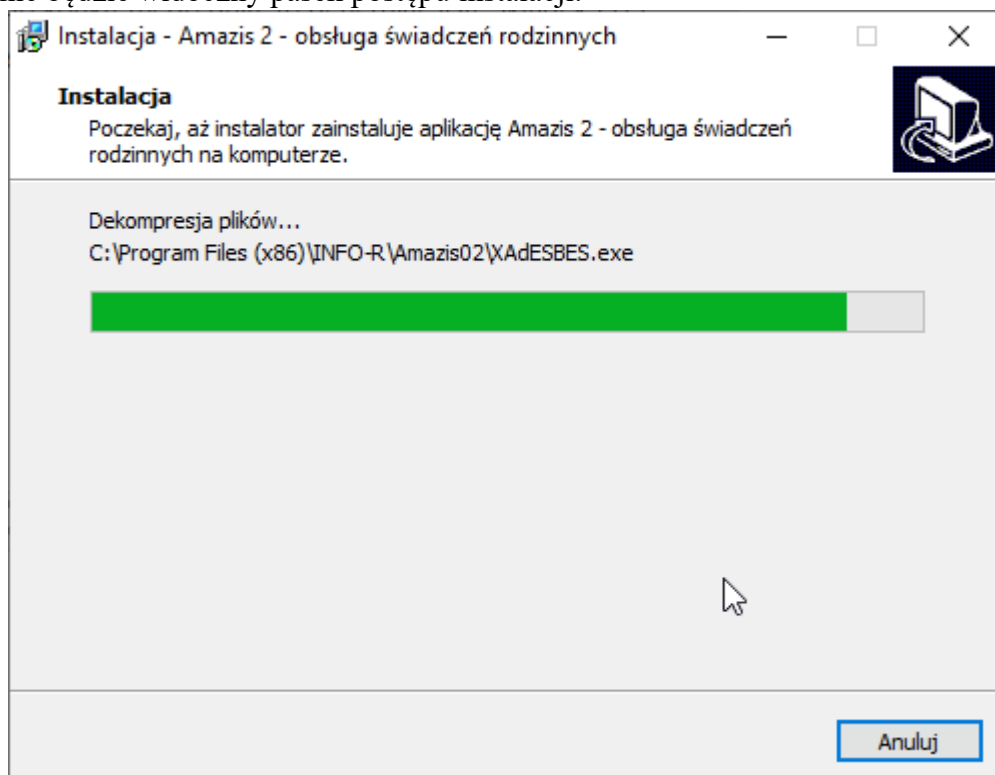
Po wybraniu przycisku URUCHOM MIMO TO, na ekranie pojawi się okno z oświadczeniem użytkownika dotyczącym umowy licencyjnej.



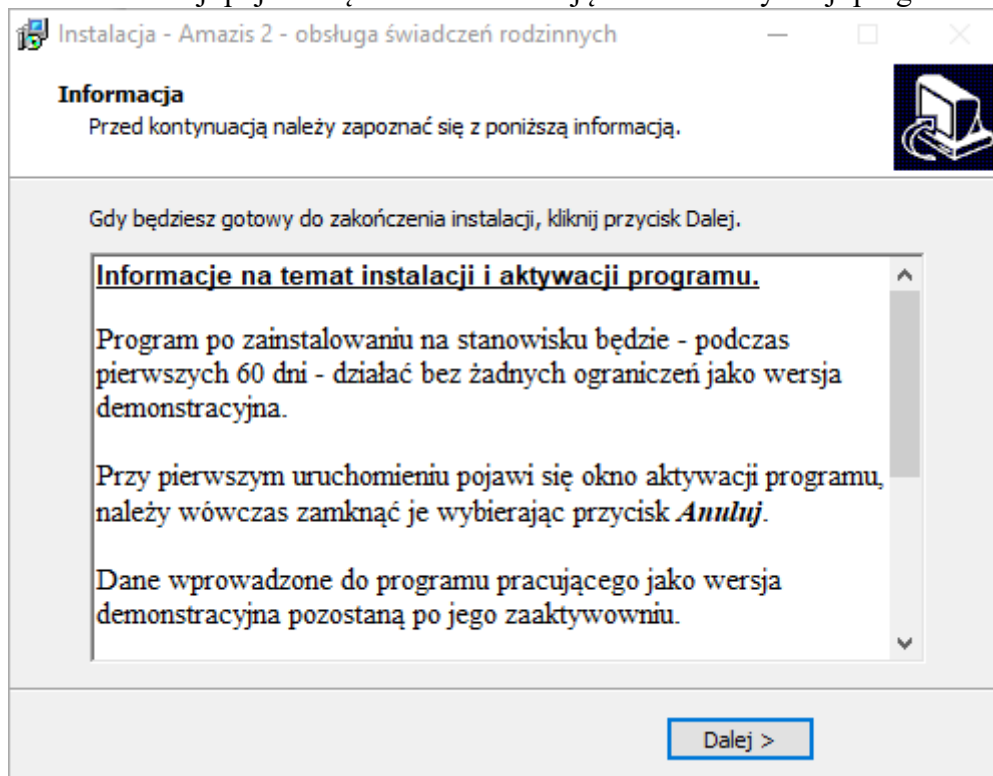
Po wybraniu przycisku DALEJ pojawi się okno z informacją o gotowości instalatora do rozpoczęcia instalacji programu. W celu rozpoczęcia instalacji należy wybrać przycisk INSTALUJ.



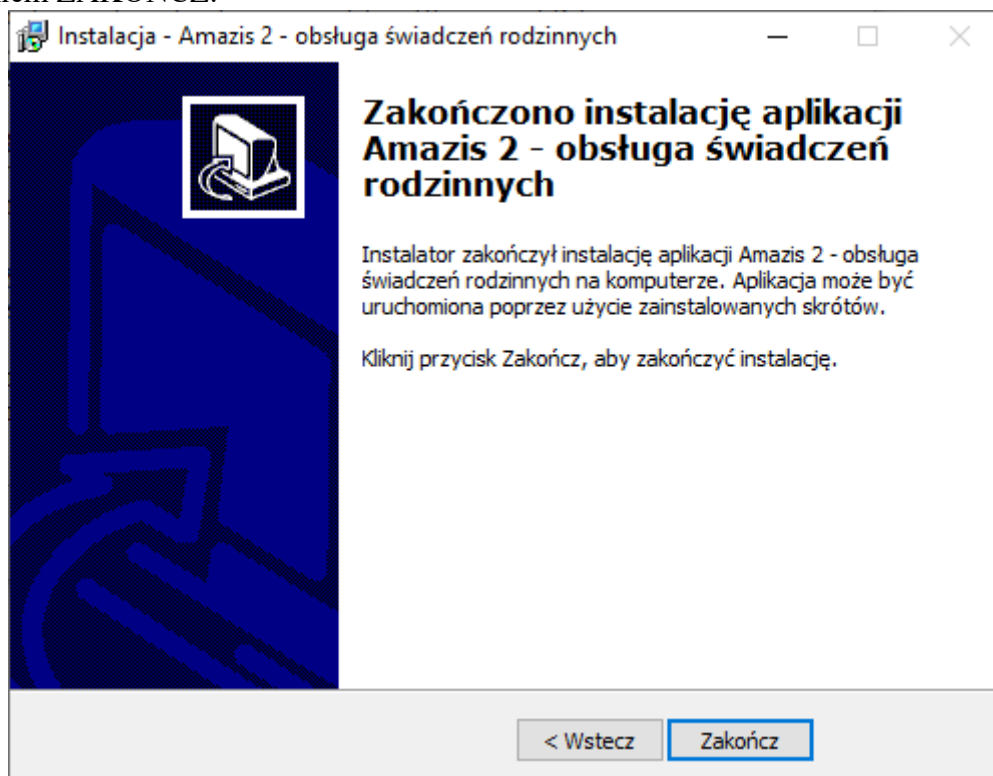
Na ekranie będzie widoczny pasek postępu instalacji.



Po zakończeniu instalacji pojawi się okno z informacją na temat aktywacji programu.



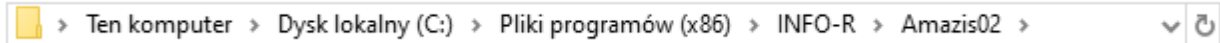
W kolejnym oknie program poinformuje o zakończeniu instalacji, należy je zamknąć przyciskiem ZAKOŃCZ.



Podczas instalacji programu na systemach Windows 32 bit nie ma potrzeby zmiany żadnych parametrów. Program domyślnie zainstaluje się w lokalizacji C:\ Program Files\INFO-R\.



Na systemach 64 bity program zainstaluje się do lokalizacji C:\ Pliki programów (x86)\INFO-R\



Po instalacji programu na wersji 64 bitowej, należy wyciąć (prawy klawisz myszy>WYTNIJ) cały katalog INFO-R z lokalizacji Pliki Programów (x86) i przenieść (prawy klawisz myszy->WKLEJ) do katalogu Program Files.

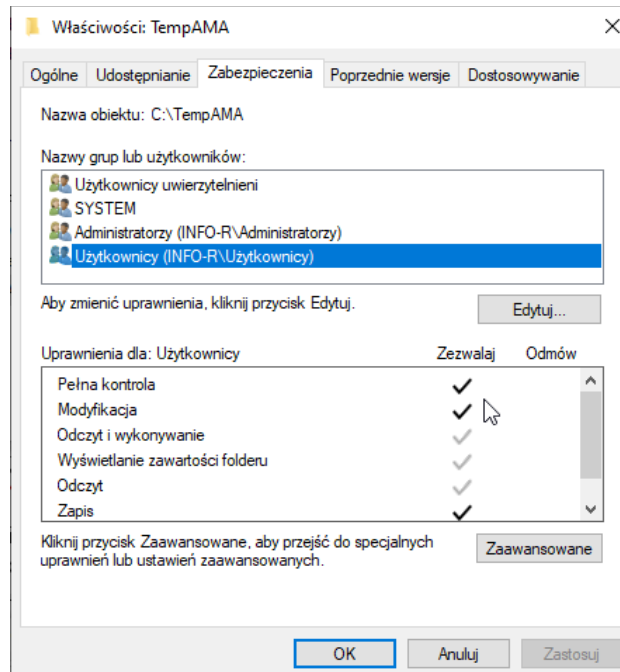
Instalacja aktualizacji programu na wersji FB 2.5.x.

Przed rozpoczęciem pracy na programie, należy dokonać modyfikacji w pliku konfiguracyjnym *.ini; należy dopisać znacznik:

[Directory]
Temp=c:\TempAMA

Jednocześnie na dysku C należy utworzyć katalog z nazwą TempAMA.

Koniecznym jest ustawienie w stosunku do nowego katalogu pełnych uprawnień dla Użytkowników.



W podobny sposób, jak do katalogu TempAMA, należy ustawić pełne uprawnienia do całego katalogu z programem: INFO-R.

Instalacja aktualizacji programu zakończona błędnie

W przypadku problemu z wgraniem aktualizacji, należy skopiować pliki isql.exe; gbak.exe oraz fbclient.dll z katalogu Firebird/Bin do katalogu programu.

Proces wgrania aktualizacji w takim wypadku powinien wyglądać następująco:

- a) instalacja pliku aktualizacji (aktualizacja zakończona błędnie);
- b) podmiana 3 plików Firebirda;
- c) uruchomienie programu plikiem startowym programu (nie plikiem aktualizacji);
- d) aktualizacja wykona się podczas startu programu.

5. Instalacja programu wersja sieciowa

Jeżeli oprogramowanie jest instalowane na większej ilości stanowisk roboczych – na stanowiskach, które pracować będą jako stacja robocza (nie będzie na nich plików bazy danych), należy odpowiednio skonfigurować plik konfiguracyjny programu.

Instalację na każdym ze stanowisk należy przeprowadzić w sposób analogiczny, jak w pkt 4 (instalacja wersji jedno stanowiskowej).

Po zainstalowaniu programu, użytkownik nie musi wykonywać żadnych dodatkowych działań i operacji. Jedynie w przypadku instalacji programu na stanowisku roboczym, które będzie pracowało w sieci, korzystając z bazy danych uruchomionej na innym komputerze, należy zmodyfikować plik konfiguracyjny, który nazywa się Amazis02.ini i znajduje się w katalogu programu.



W celu dokonania konfiguracji pliku, należy otworzyć go przy pomocy edytora tekstowego (domyślnie Notatnik systemu Windows) i dokonać odpowiedniej modyfikacji.

Przykładowe ścieżki po przeniesieniu programu do lokalizacji Program Files:

Amazis=**adres_IP_serwera**:C:\Program files\Info-r\Amazis02\Baza\Amazis02.gdb
ustawienia na komputerze klienta

Dokument=**adres_IP_serwera**:C:\Program files\Info-r\Amazis02\Baza\Dokument.gdb
ustawienia na komputerze klienta

Podpięcie do bazy Empatii

Po zalogowaniu na konto Administratora należy przejść do zakładki SŁOWNIK - PARAMETRY, włączyć edycję po lewej na dole (ikona rączki z kartką i ołówkiem), zaznaczyć haczyk: Współpraca z platformą komunikacyjną Emp@tia i zapisać zmiany przez OK.

Parametry

Wypłata świadczeń 15 **dnia miesiąca** Terminy

- Dopuszczenie wprowadzenia numeru PESEL o błędnej cyfrze kontrolnej
- Dopuszczenie wprowadzenia numeru PESEL wypełnionego zerami
- Załączniki do wniosków domyślnie wstawiane jako złożone z datą wniosku
- Drukuj tylko dwa przelewy bankowe

Automatyczna kopia danych co 1 dni

- Wyłączenie analizy w oknie danych sprawozdania
- W oknie wnioskodawców pokaż wnioski od okresu 2023/2024

Czcionki

Czcionka kwot wypłat na wydrukach Arial

Czcionka tekstu na wydrukach Arial

Czcionka na decyzjach taka sama jak czcionka tekstu na wydrukach

- Automatyczna aktualizacja wersji programu
- Metryka sprawy - w tytule sprawy uwzględnić dane osobowe
- Współpraca z platformą komunikacyjną Emp@tia**
- Współpraca z systemem "Komunikacja JOPS-PUP"
- Wymagane "mocne" hasło - 12 znaków - mała i duża litera, cyfra i znak sp.
- Okres świadczenia rodzicielskiego ustalić wg KPA
- Obliczając świadczenia wg "zł za zł" zaokrąglić każde działanie osobno
- Składki ZUS dzielnik za niepełne miesiące zawsze 30 dni

Parametry systemu Rejony

Formaty przelewów elektronicznych

Parametry upomnień i tytułów wykonawczych

Część merytoryczno-finansowa list wypłat - definicja

Definicja świadczeń z art. 22b

Definicja ustawień usług grupowych

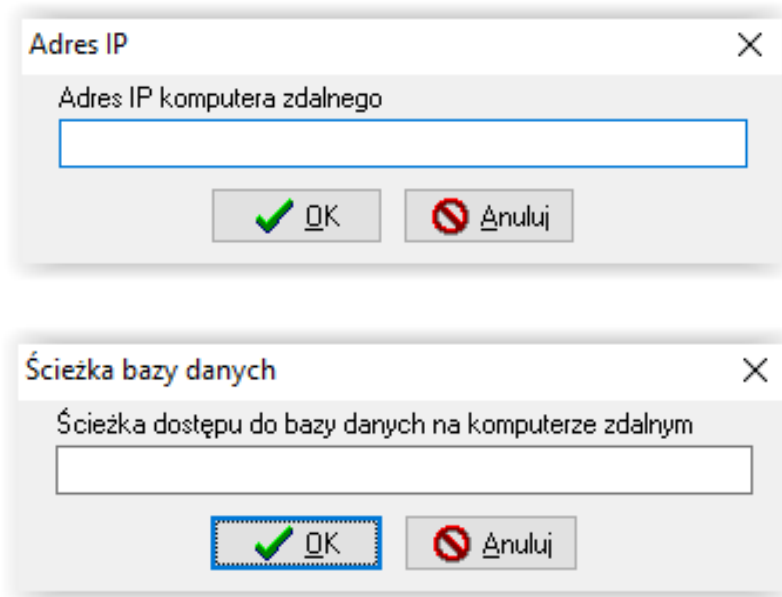
OK Anuluj Zamknij

Jeżeli wcześniej nie została wskazana ścieżka do bazy w pliku konfiguracyjnym, program wyświetli komunikat do wskazania ścieżki do bazy Empatii.

Baza Emp@tia

Należy ustawić ścieżkę dostępu do bazy obsługującej system Emp@tia - empatia.fdb. Czy plik bazy danych empatia.fdb znajduje się na innym komputerze ?

Tak Nie



Przykładowy wygląd pliku konfiguracyjnego:

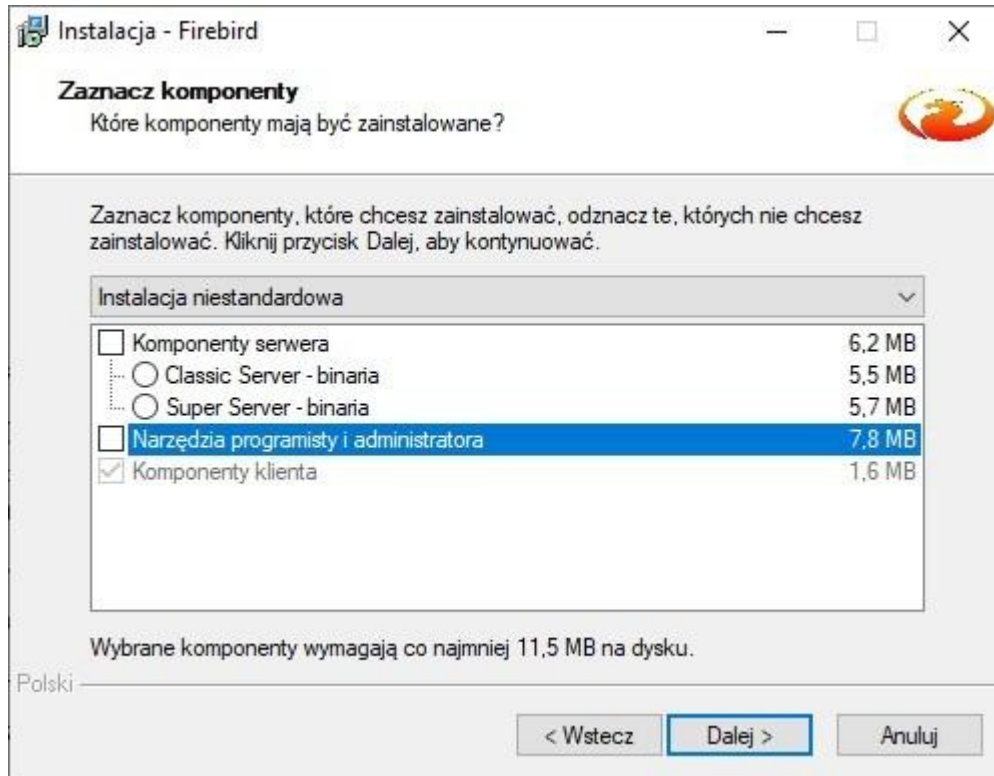
```
*Amazis02.ini — Notatnik
Plik Edycja Format Widok Pomoc
[Baza]
Amazis=c:\Program files\Info-r\Amazis02\Baza\Amazis02.gdb
Dokument=c:\Program files\Info-r\Amazis02\Baza\Dokument.gdb
Empatia=C:\Program Files\INFO-R\Empatia\Baza\Empatia.fdb
Password=FHDarvPRUUnxbQsra0+eTQ==
User=
```

Po dokonaniu modyfikacji należy zapisać plik Amazis02.ini.

6. Konfiguracja systemu w architekturze klient-serwer

Na komputerze pełniącym rolę serwera należy zainstalować program analogicznie, jak w pkt 4.

Na komputerze będącym klientem, podczas instalacji motoru bazy danych Firebird, należy wybrać następującą opcję konfiguracyjną:



Wybór takiej opcji instalacji bazy danych Firebird, umożliwi uruchomienie programu Amazsis02 w architekturze „cienkiego klienta”. Całość operacji związanych z przetwarzaniem danych odbywać się będzie po stronie serwera, z wykorzystaniem procedur składowych zdefiniowanych w pliku bazy danych. Komputer będący klientem będzie jedynie prezentował dane, umożliwiając ich wprowadzanie oraz wstępną walidację.

7. Struktura plików programu

Program instaluje się w katalogu c:\Program files\Info-r\Amazsis02 lub c:\Pliki programów (x86)\Info-r\Amazsis02. W katalogu głównym programu znajdują się pliki aplikacji oraz narzędzi Firebird wykorzystywanych przez program. W tym katalogu znajduje się również plik konfiguracyjny Amazsis02.ini.

W katalogu *Baza* znajdują się pliki baz danych, plik Amazsis02.gdb zawiera główną bazę programu, plik Dokument.gdb zawiera dokumenty przygotowane przez użytkownika.

W katalogu *Dokumentacja* znajdują się m.in.: druki wniosków, oświadczeń, druk umowy powierzenia przetwarzania danych osobowych, inne informacje techniczne oraz ustawy i inne akty prawne.

W katalogu *Szablon* znajdują się pliki szablonów dokumentów wykorzystywanych w programie, zapisane w formacie RTF.

W katalogu *Kopia* znajdują się pliki z kopią bazy danych, wykonywaną okresowo przez program po potwierdzeniu przez użytkownika.

W katalogu *Licencja* znajdują się pliki z umowami licencyjnymi.

Uwaga! Kopia bazy danych powinna być również przechowywana na innym nośniku, np. pendrive lub na innym dysku twardym.

8. Weryfikacja i naprawa pliku bazy danych (na przykładzie bazy Empatii)

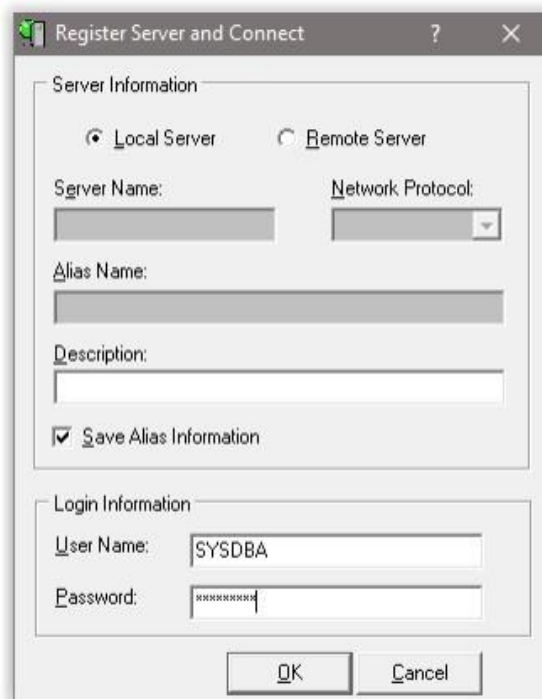
1. Podłączenie pliku bazy danych do aplikacji.

- Należy podświetlić Serwer i kliknąć prawym klawiszem myszy wybierając opcję REGISTER.

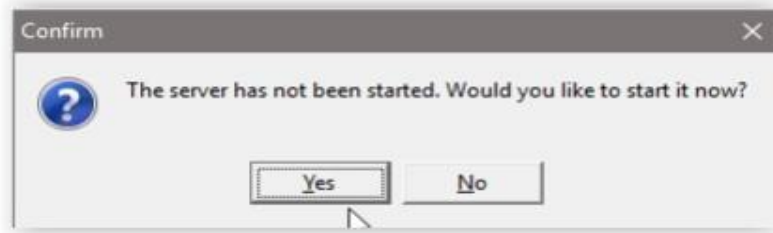


- Należy wpisać dane logowania do Local Server. W przypadku korzystania z danych domyślnych będzie to: (user: SYSDBA | pass: masterkey).

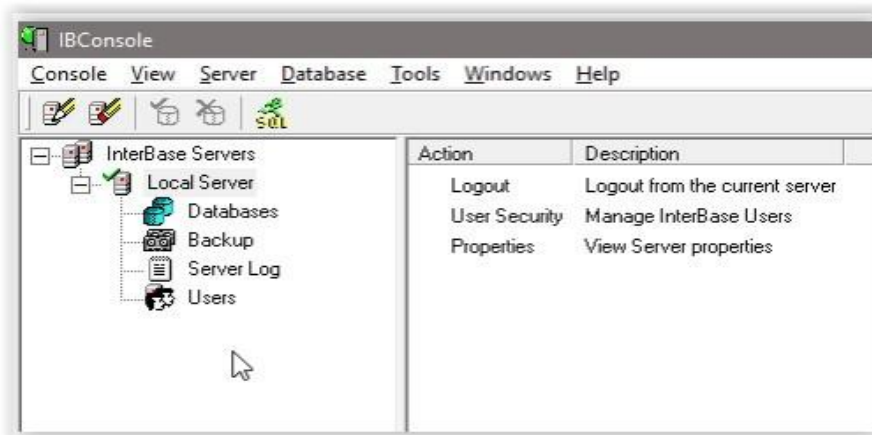
Uwaga! Hasło do bazy danych może być modyfikowane. Właściwe dane logowania należy potwierdzić u Administratora Jednostki.



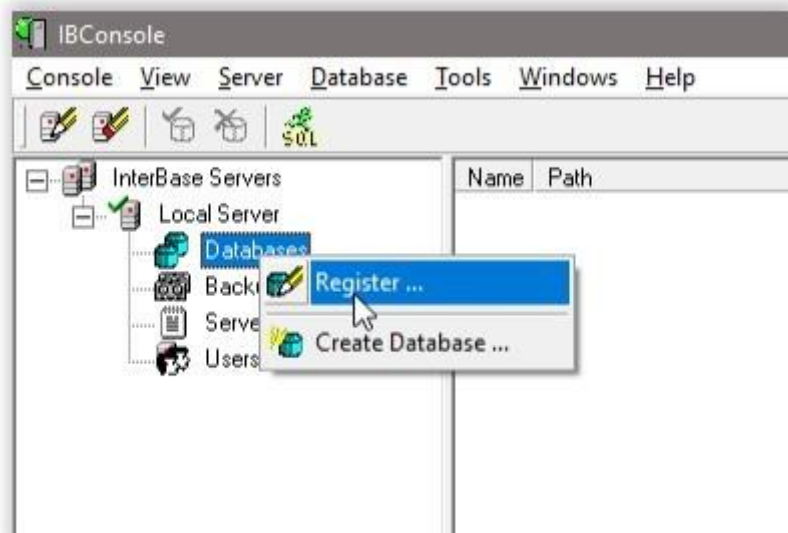
- Należy potwierdzić podłączenie bazy.



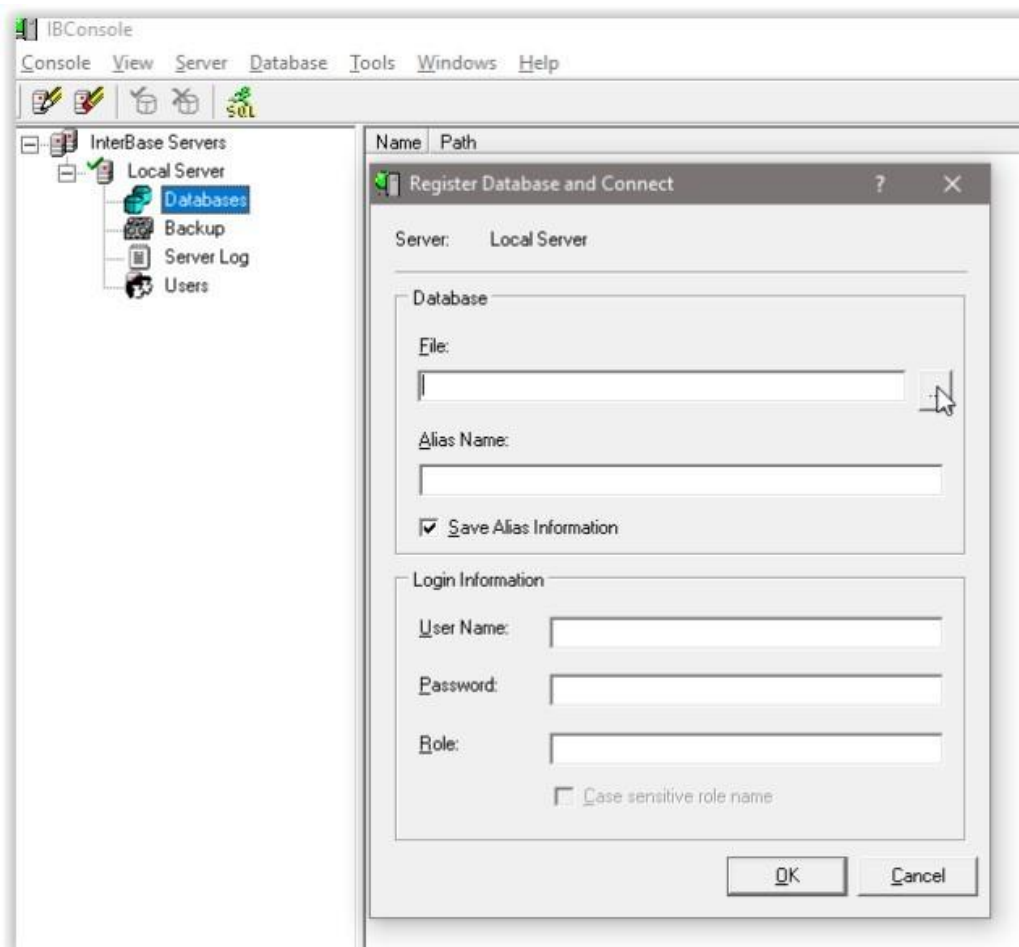
- Serwer zostanie podłączony (przy pozycji Local Server widać zielony haczyk).



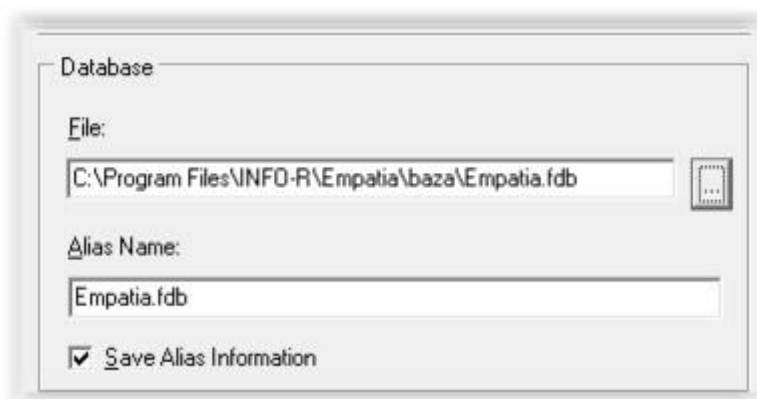
- Podłączenie pliku bazy danych empatia.fdb.



- Wskazanie odpowiedniego pliku.

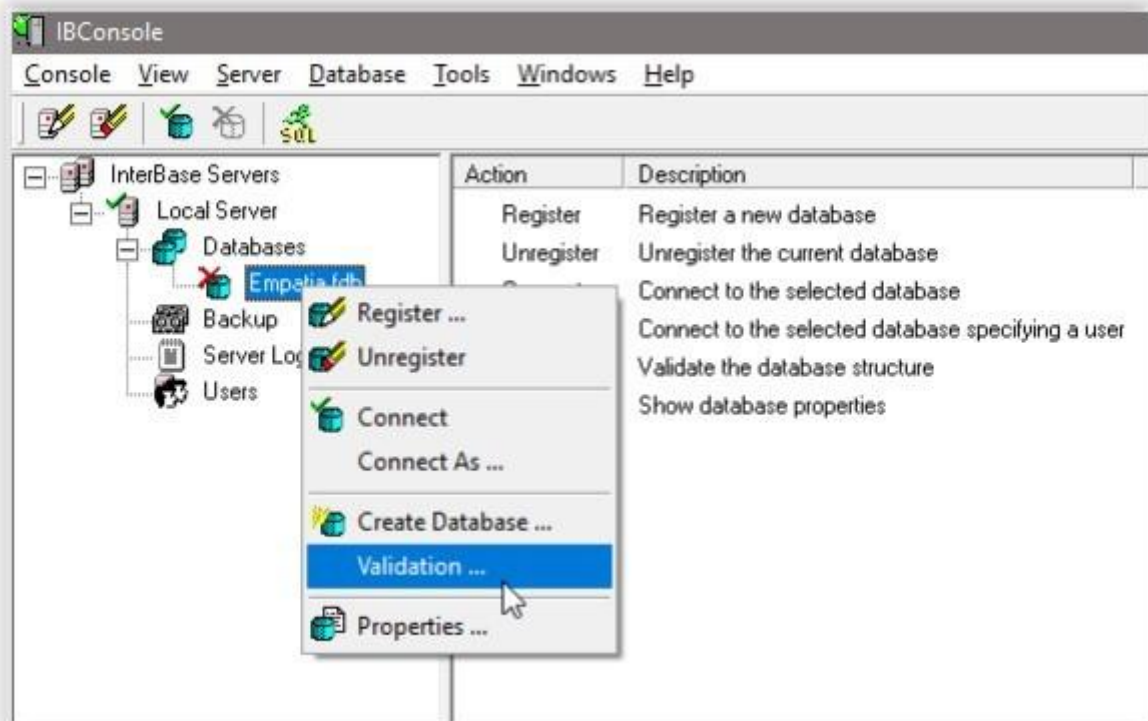


- Należy wybrać odpowiednią ścieżkę do pliku bazy danych.

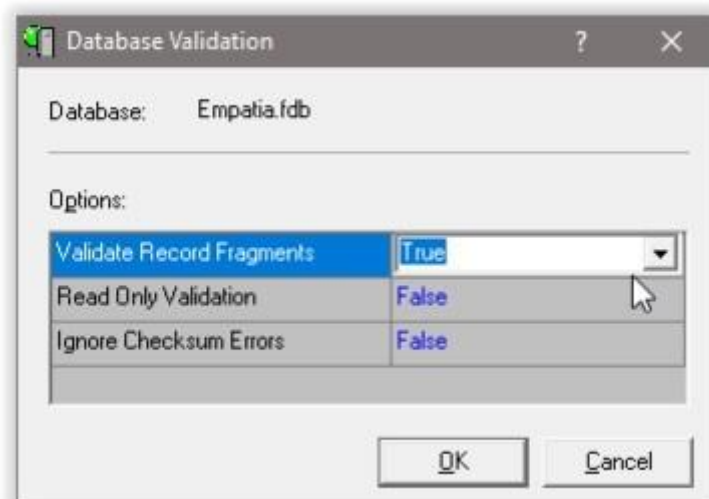


2. Sprawdzenie poprawności pliku bazy danych – Walidacja bazy.

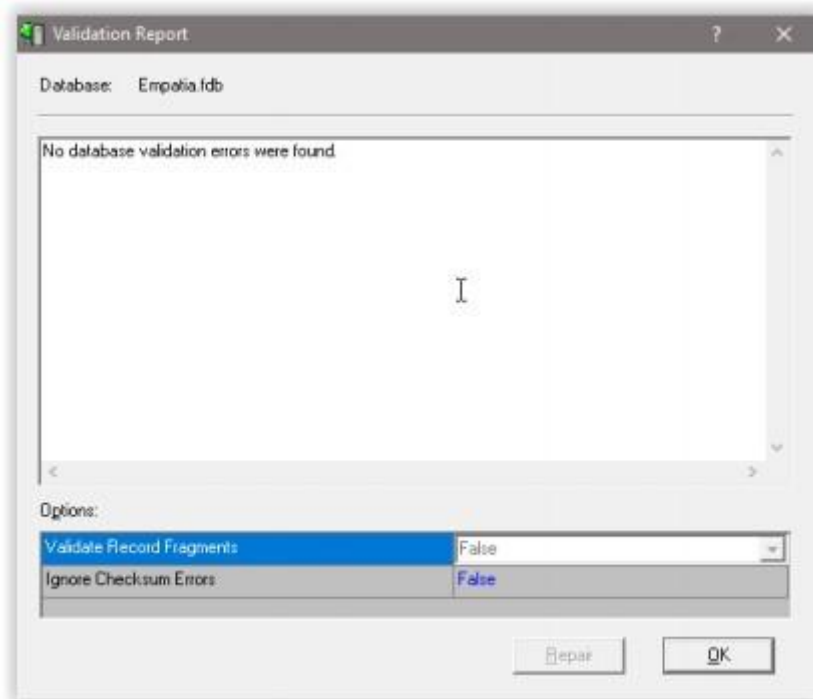
- Na podłączonym pliku należy wybrać prawy klawisz myszy i pozycję Validation.



- Należy ustawić parametry.

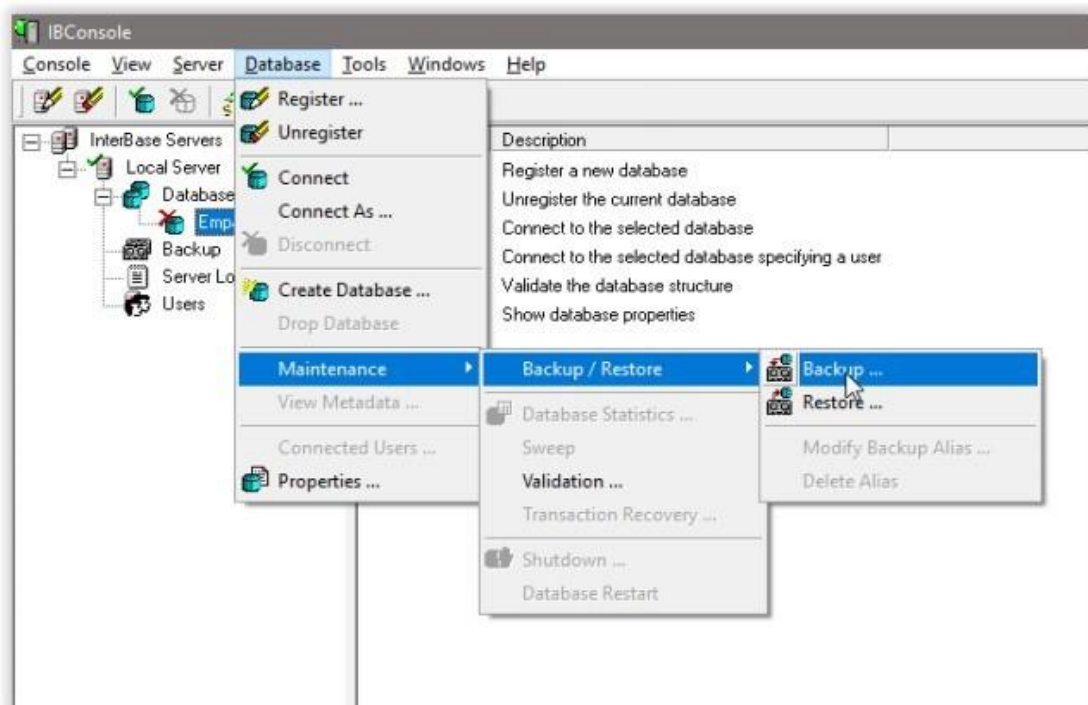


- Przeprowadzenie walidacji kończy raport (w wypadku pojawienia się na raporcie informacji o błędach – zalecamy przesłanie ich wykazu na admin@info-r.pl celem konsultacji).

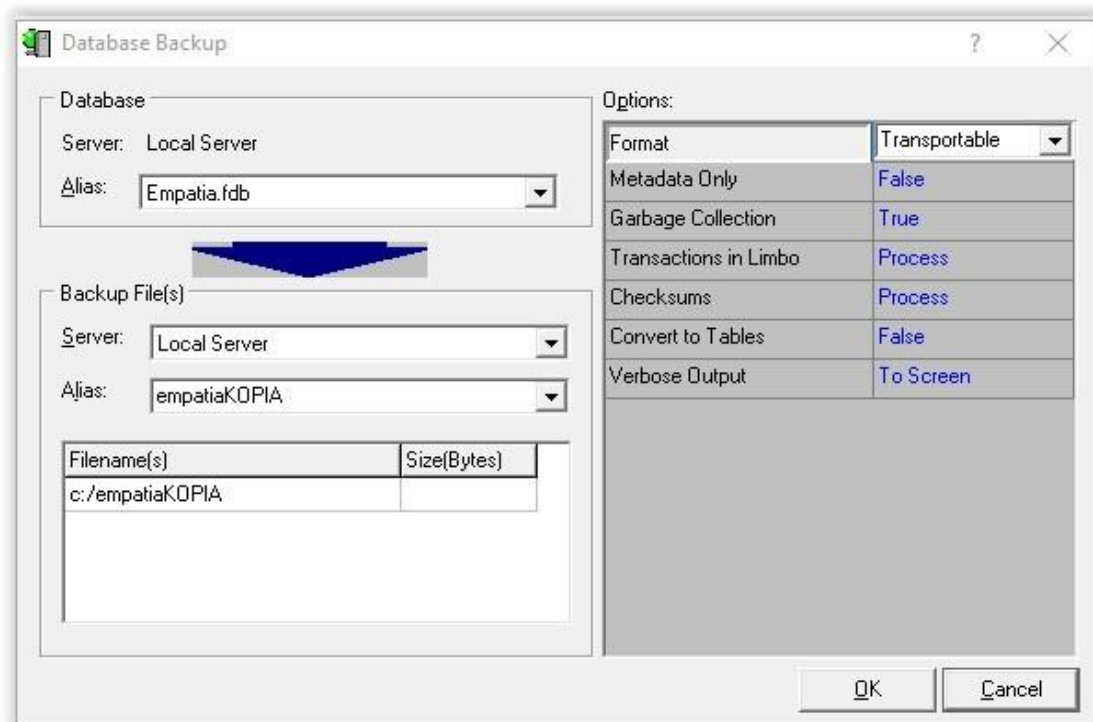


3. Przeprowadzenie operacji backup/restore.

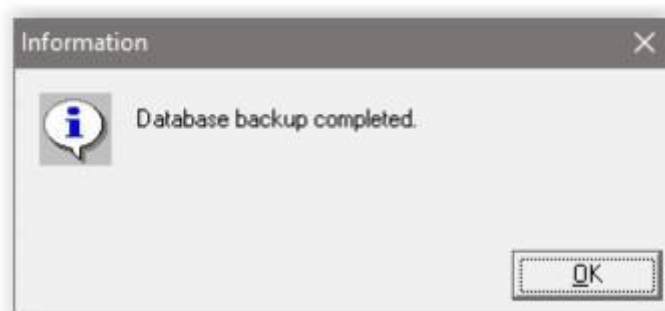
Backup bazy można również stosować do wykonywania kopii bazy danych (należy zachować wtedy plik backup jako kopię).



- Należy wprowadzić alias oraz miejsce zapisu pliku. Nazwa tworzonego pliku może być dowolna.

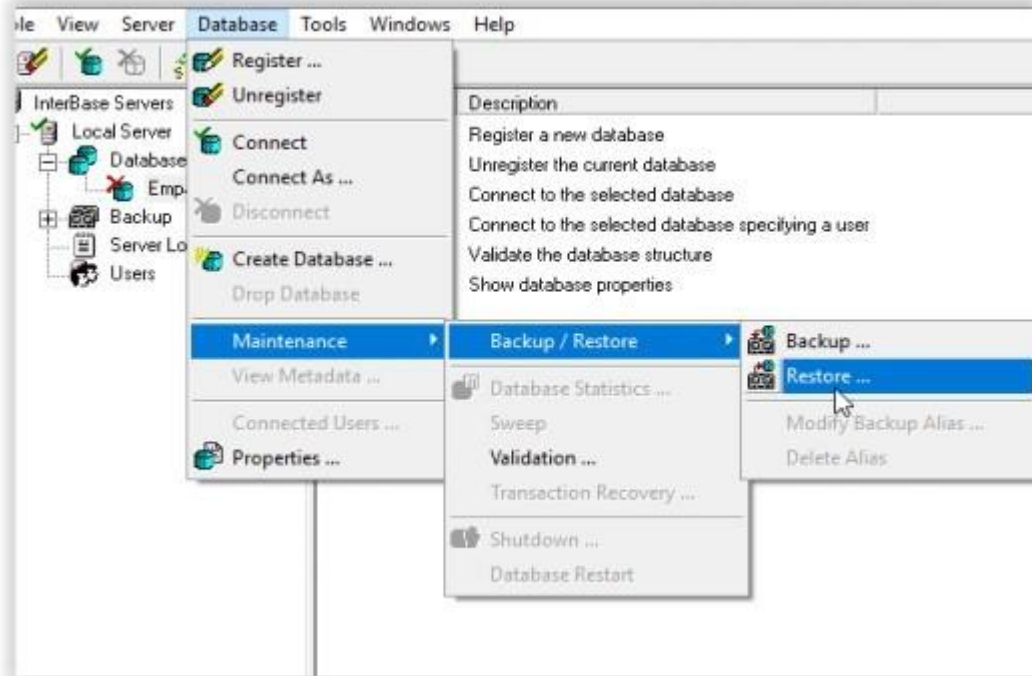


- Zapis pliku zostanie zakończony informacją.

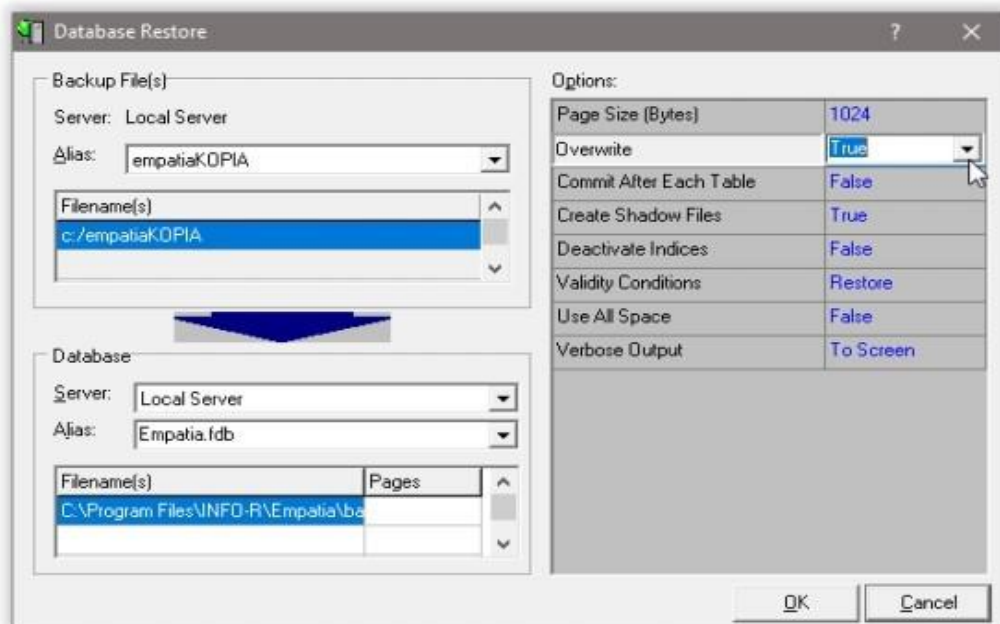


4. Odtworzenie bazy z utworzonego wcześniej pliku. Jeżeli operacja backup była wykonana w celu naprawy/oczyszczenia bazy, kolejnym krokiem jest przywrócenie pliku przy pomocy operacji restore.

- Odtworzenie bazy.



- Ustawienie parametru – należy wybrać w pozycji alias odpowiednią nazwę pliku (zgodnie z nazwą ustawioną podczas zapisu pliku) oraz parametr Overwrite na TRUE.

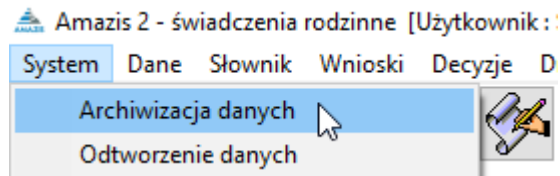


Uwaga – podczas wykonywania operacji do pliku bazy nie powinni być podłączeni użytkownicy. Należy zamknąć wszystkie programy korzystające z pliku bazy. Przed wykonaniem czynności można wykonać kopię pliku w stosunku 1:1 (tj. skopiowanie pliku empatia.fdb do innej lokalizacji).

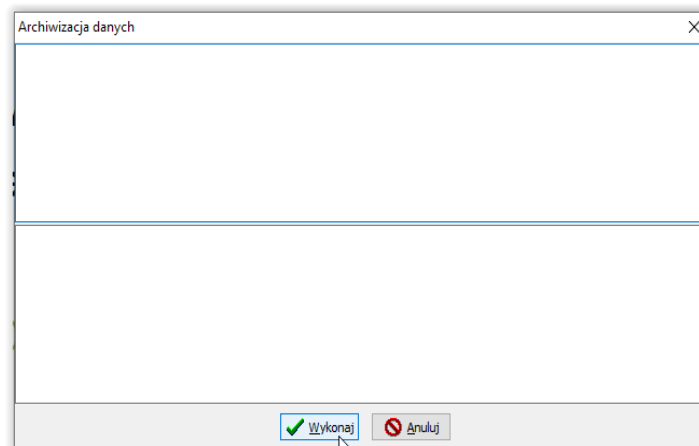
9. Wykonanie kopii bazy danych

a) Archiwizacja danych z poziomu systemu dziedzinowego

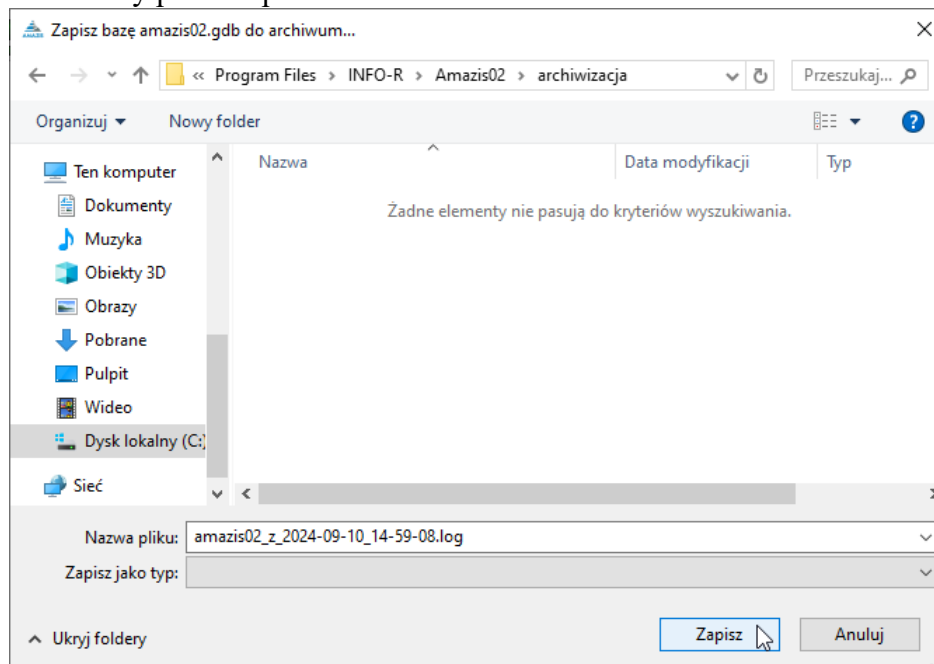
W celu wykonania kopii bazy, należy w głównym oknie programu wybrać ikonę SYSTEM, a następnie wskazać opcję ARCHIWIZACJA DANYCH.



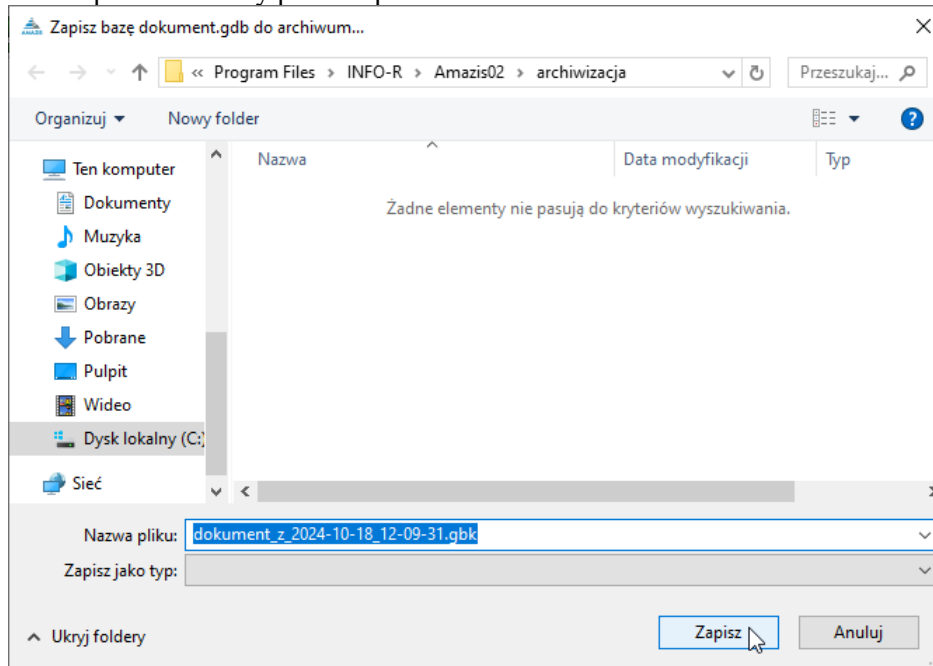
Na ekranie pojawi się okno, w którym należy wybrać ikonę WYKONAJ.



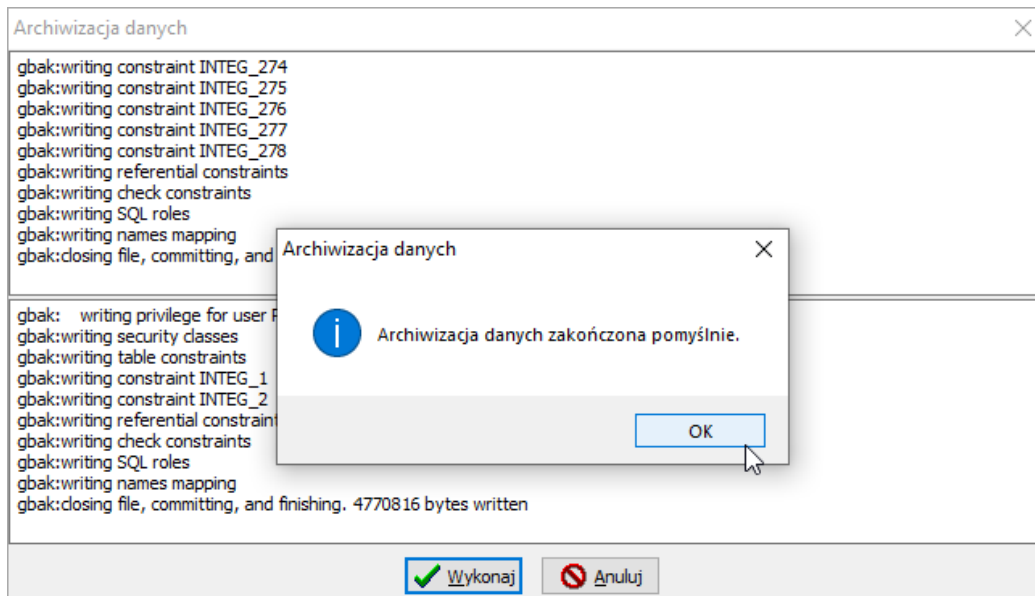
Program poprosi o wskazanie katalogu docelowego, w którym ma zapisać kopię bazy danych oraz o podanie nazwy pliku kopii.



W kolejnym oknie program poprosi o wskazanie katalogu docelowego, w którym ma zapisać kopię Dokumentu oraz o podanie nazwy pliku kopii.



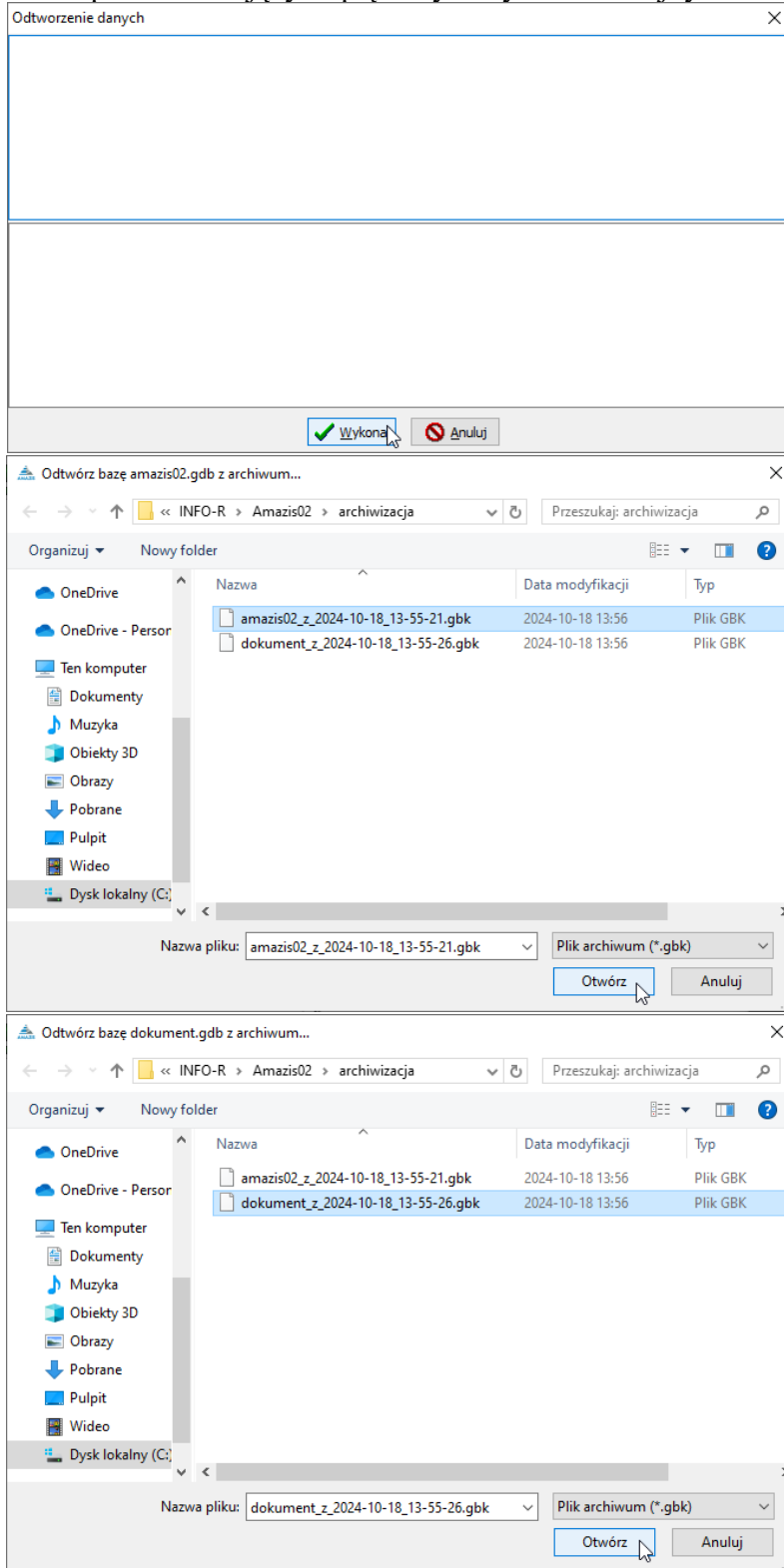
Po wybraniu ikony ZAPISZ, program rozpocznie wykonywanie kopii bezpieczeństwa, a po jej zakończeniu powiadomi użytkownika widocznym komunikatem, który należy zatwierdzić przez OK.



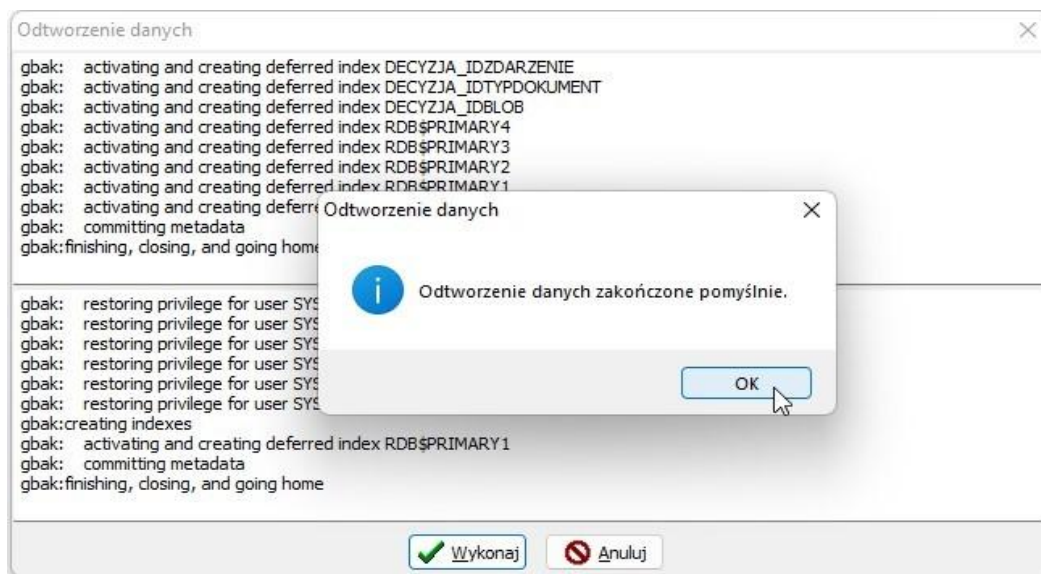
- b) Wykonanie kopii pliku bazy danych Amazis02.gdb oraz Dokument.gdb z katalogu BAZA w stosunku 1:1.
- c) Korzystanie z zewnętrznego oprogramowania, np. COBIAN.

Odtworzenie danych z kopii bezpieczeństwa

W celu odtworzenia danych z kopii (np. po reinstalacji programu), należy w głównym oknie programu wybrać pozycję SYSTEM – ODTWORZENIE DANYCH, po czym wybrać ikonę WYKONAJ i wskazać plik zawierający kopię bazy danych i w kolejnym kroku dokument.



Gdy operacja przebiegnie pomyślnie, program powiadomi o tym widocznym na ekranie komunikatem.



[UWAGA! Wszystko należy wykonywać na serwerze
na wyłączonych aplikacjach!](#)